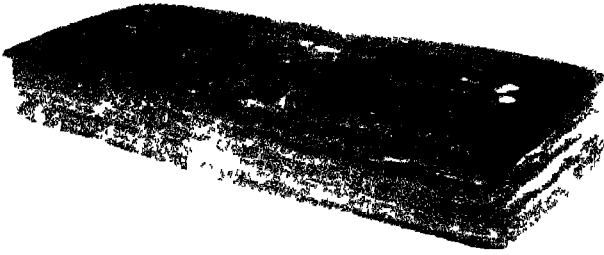



বিকেন্দ্রী পুষ্টি পত্রিক

সকোক জমলেন



 রিসার্চ ফোরাম, মনিপুর (বিকোম)

କେନ୍ଦ୍ରୀୟ ଟାଟଙ୍ଗ
ସକୋକ ଲମ୍ବେନ



ଝାଡ଼ିଖାଣ୍ଡେ ଝାଡ଼ିଖାଣ୍ଡେ
ବିହାର୍ ଝାଡ଼ିଖାଣ୍ଡେ
ବିହାର୍ ଝାଡ଼ିଖାଣ୍ଡେ

বাহে খবদং

মনিপুবদা লিটবেচব অমসুং পুরাবী নৈনবগী ওবগেনাইজেসন খবা লেবে। লৈবিবা ওবগেনাইজেসনশিং অসিনা অহল-লমনশিংনা থমবিবম্বা নাং অমসুং পুরাবীগী লনগৈ পৃক্লেশিংবু থিদোকুনা, পুথোকুনা নৈনবগী থৰ্ক্লে বৃমা ও চা ওশিনবা ইউম ডুম্দি। ঙীবম অসিদা খবদং ওইববসু মেনখংপা ডুম্বব ব'খল্লোন ম'ম্বা কাঙবু খবা পূনাশিংদুনা ইং শোক ২০০৭ কী নভেম্ববগী তাং ২১ দা বিছাৰ্স ফোবম মনিপুব কৌবা অমা লিংখৎখি। শমলপ্লা বিফোৰ্ম হায়না খঙনৈ। মনিপুব সবকাবগী মখাদা বেজিষ্টাবসু তৌখি। তেল্লাবা মতম খব অসিগী মনুংদা বিফোৰ্মনা যাম্ভবদা মশক থোকপা ষ্টেটকী অমদি নেসনেলগী থাক্তা সেমিনব ম'বিদগী তাদনা পাঙথোকস্ত্রে। লোযননা থা ম'বি ম'বিগী ওইবা বিফোৰ্ম কৌবা চেফোঙ অমসু লেপতনা হৌজিক পুথোৰ্কা।

নাং অমসুং পুরাবীগী লনগৈ পৃক্লেবু মীযামদা যৌহনবা ডুম্ববা পান্দমদা ইং শোক ২০০৯ দগী হৌনা বিফোৰ্মগী মখাদা প'ল্লিকেসন ডিভিজন অমা হাংদোক্লে। প'ল্লিকেসন ডিভিজন অসিগী অহানবগী ওইনা পুয়াশিংগী মবমদা মথং-মথং ফোঙবা হৌজবে। ফোঙজবিবা পুয়াশিং বাঙ্গলা মযেক অমসুং মীতৈ মযেক অনী থোক্কা নমজবে। মসিগী মক ওইবা পান্দমদি হৌজিক হৌগৎলক্কা অঙাংশিংনা ক্লাস থ্রি দগী ঐইট ফাওবদা ত'ল্লিবাশিংনা বাঙ্গলা মযেক পাবা ডুম্বগী চাং হুভবকপা অদ মীতৈ মযেক্তা পাবা ডুম্ববগী পান্দম

IV

থস্বর্নি। লোযননা মীতৈ মযেক্কা বাঙ্গলা মযেক্কা কোন্ননা তূনা পাবা ঙুমহৌনবা হোৎনবনা শকক অমসুনি।

মীযামগী মফমদা কৎথোকচবিবা লাইবিক অসি নাউবোইবম ইন্দ্রমনিনা বিফোমগীদমক অবিবা মযেক্কাগী হৌজক চৎনবিবা মযেক্কা শিন্দোকপা অমসুং অকবা রাইহৈশিংবু হেমা লায়না খঙনবা শন্দোক্কা তাকপগী অচৌবা হৌদাং লৌবিবগা ফোঙদোকচবনি। ফোঙজবিবা লাইবিক অসিনা হীবম অসিদা খঙনিংবা মীওইশিংদা খবদং ওইববসু খঙহনবা ঙুল্লবদি ফোঙজবিবা ঐখোযগী হোৎনজমন মইহে যাল্লে হায়না লৌজগনি।

চাবমেন

ইন্মফাল

মুতুরা বহাদুব

চৈচৎ ৯।৯।২০০৯

পল্লিকেসন দিভিজন বিফোর্ম, ইন্মফাল

તે સર્વિયલોગીનાં કલેજ કાગાલ યાંસલ ે'લકમઠ મેઈ'નલોગીયજ
 કલ્પયે'નઠ ડઠ ટે'કઠતા લમટગાગા ે'લક ડેઠ લેઈ'યલોગીયજી-
 ટમમલોગીનાં યલઈઠ તે સર્વિયલોગી ડઈ'ન તે'કઠ, ડોઈ'કઈ'લ, ટે'લમટલે,
 ગાલઈ, ટે'કઠ ટે'કઈ'નલમીયઠ તે સર્વિયલોગીયલ ગાઈઠ ટઈ'નલોગીયામલ
 તે સર્વિય યલોગીલે, કલગાલ ડઈ'લેલોઈ' કલેયજ ટમમલોગીઠ
 ડે'લ-ઈ'લકમઠ ટે'ગાલેઈ' કલઈ'યલોગીય ઠઈ'મલ ડઈ'ન ડોઈ'કઈ'ય
 યલેલક, ડુલેમલ (ઠઈ' મલ) કલઈ' ગાઈ'કઈ'લ, ટે'કઠ મલ
 ઠેલ લમઠ ડોઈ'લ ટે'કઠ, ડોઈ'લમલ કુમેગાલ ડોઈ'કઈ'લ
 ઠે'કઈ'નાં કલન ે'કઈ' ટઈ'ન ટે'કલ ટે'લમ ે'લમલોગીનાં કલમ
 કલે'ન ડોઈ'કઈ'ન યલઈ' ડોઈ'નાં કલે' ટે'કઈ'લ, ડોઈ'લ, યલ
 ટે'કઠ, લે, લે, ટે'કઈ'લમીયઠનાં ટે'ઈ'નલોગીય ટે' ઠે'કઈ'નાં
 ટઈ'નલમીયઠનાં ગાઈ'કઈ'લ કલમ યલે'લ ટે'કઈ' યલોગી ડે'મલ
 કલ્પયે'નઠ તે સર્વિય યલે'લ ઠે'ક ડે'ક ડે'કઠ.

તે સર્વિયલોગીનાં કલે' મલકઈ'ગાલ મેઈ'નલ કલગાલ ડઈ'લેલ
 ઠે'ક ઠે'કલ ટે'લઈ' કલમ ડોઈ'લમલ ઠે'કઈ'લમલોગીનાં કલે'નાં
 મલલોગીનાં કલમ ગાલે'લ ટઈ'લ ે'લલોગીય ડુમલ યલે'લ ે'લ
 ડોઈ'કઈ' ગાલે'લ કલમ ટે'કઈ' ડુલે'કઈ'ન, લે'લકઈ'લ, ે'કઈ'નાં
 મલલે'નલમીયઠ યલે'લ ઠે'કઈ' મલલોગી યલોગીનાં કલમ કલમ
 યલે'લ ગાલે'લ કલઈ'લોગી યલે'લ તે'કઈ' ટમઈ, કલ લોઈ'ના
 ગાલે'લ ટમઈ ગાલે'લ ઠે'કઈ'નાં કલે' યલે'લ ટે'કઈ' કલે'
 કલે'લોગીયલ લોઈ'કઈ' કલે'લ કલે'લ યલે'લ કલે'લ કલે' ડે'લ ગાલે'લ
 મલલે'નાં ડઈ'લમીયઠનાં કલે'લ કલે'લમલ મેઈ'ન ટઈ'ન
 ડોઈ' કલમલ કલમ યલે'લ લે'લ ટમલે' ઠે'ક તે સર્વિય યલો
 કલે'નાં ે'ક યલે'લ મલલે'નાં ડે'મલ કલ્પયે'નઠ તે સર્વિયલોગીનાં
 કલે'લ યલે'લ ઠે'ક લોઈ'કઈ' ડે'કઠ.

તે સર્વિય યલોગી ગાઈ' ઠે'કઈ' ઠે'કઈ'નાં કલન ે'કઈ'લ
 ટઈ'ન યલે'લ ડઈ'લેલોઈ' યલે'લ કલે'નાં મલલે'લ ટે'કઈ'લ
 કલે' ે'લ ે'લોગીનાં ે'લે'લ ડઈ'લ ડોઈ' કલે' લે'લ

লাইরিকসিগী মরমদা শল্পপা বারোল

মৈতৈগী অবিবা খুংই লাইবিকশিংগী মনুংদা “সকোক লমলেন” হাযবা লাইবিক অসিসু অমনি। লাইবিক অসি পুযা লাইবিক লৈনবা মীওই অযাম্বগী মখুত্তা মবাং কাযনা লৈনবা লাইবিক ওইবতা নত্তনা মীওই অযাম্বনসু নীংথিনা মুন্না খঙনববা লাইবিক্ৰি। লাইবিক অসি মৈতৈ চেদা মৈতৈ মযেক্কা ইবগা থল্পম্বা, ইবগী মতম অমসুং অইবা মীগী মমিং মথানচিংবা পল্পমদবা লাইবিক্ৰি। লাইবিক অসিগী মশাদা কবম্বা চহী, কবম্বা মতমদা ইবম্বনো হাযবগী বারোল পল্পমদ্রবসু লাইবিকসিদা ইবম্বিবা মনুংগী বারোলশিং কুপ্ৰা মুন্না পাবগা নৈনদুনা য়েংবা মতমদা লাইবিকসি ইবম্বগী মতম চাউবাক্কা খুষ্টগী ১৭ শুবা চহীচাগী মতমদা ইবম্বা লাইবিক ওইগনি হায়না লেপ্পা য়াই।

লাইবিক অসিগী মশাদা মপুং ওইনা মৈতৈগী লাইনীং লম্বী, লাইনীং লম্বীগী অথুপ্পা বাংউবোল, লাইনীং কাঙলোলচিংবনা মপুং ওইনা ইবম্বা লাইবিক ওইজ্বববসু লাইবিক অসিগী মশাদা অতৈ অতোপ্পা লমদমসিগী অঙনবা মতমগী পুরাবীগী লীখুলশিং, মৈতৈগী নাংকী চংনবোল কম্বাগী লীখুলশিংসু মবাং কাযনা ইবম্বনা মবম ওইদুনা লাইবিক অসি থোইদোক হেন্দোপ্পা মকওইবা লাইবিকশিংগী মনুং চনবা লাইবিক্ৰি হায়না লৌবা য়াই।

লাইবিকসিগী মশাদা মপুং ওইনা নৈনবম্বা বারোলশিংদা মক ওইবা খবা লৌখংলগা শল্পপা নৈনবা য়াবা শককশিংদি-

লমদমসিগী অবিবা লাইবিকশিং থিবেল লায়াং, কাংববোন, লৈসেঙ্গোন, পুদিন, লৈথক লৈখাবোলনচিংবা লাইবিকশিংনা পীবা লীখুলশিংগুয়া লাইবিক অসিদসু মনিপুব ইতিহাসকী মমাঙদা লমদমসিবু খঙন-কৌনবস্থা লৈপাকী মমিংশিং, হযিচক্তা তিল্লি কোক্তোং অহানবা, খুনুংচক্তা (হযা চক) মিবা পোংথোক্লম, লাংবা চক্তা হান্না সেন্সা কোন্না লোইবা, কোন্চক্তা মুরাপল্লি কৌবম্মি হাযবগী মমল নাইদবা লীখুল লোয়ননা লৈসেম নোংসেমঙৈগী মতমদা মযায কোযবেল ওইবিবা কংলাগী মখাদা লাইবেন, থেঙ্গু, ওক লাবা, সন, সামু, লাইজাউনচিংবগী লৈবোলশিং লৈ হাযবগী লীখুলনচিংবশিং পীবম্মনা মবম ওইদুনা লাইবিক অসিবু যান্না মকওইবা লাইবিক অমনি হাযনা লৌবা যাই।

লাইবিকসিগী মখা চথবকপা রাবোলদা মনিপুব ইতিহাস হৌবে হাযনা লৌনবিবা মতম কোন্চক হৌগৎলকপগী মমাঙগী চকশিংগী মতমদা পাল্লম্ম নিংথৌশিং খুদম ওইনা নিংথৌ কাংবনা পানবা মতমদা লৈবম্মা খুন্নাইবোল, সেনমীংলোন, নাংকী চৎনবোলনচিংবা অমদি হাযবিবা চকশিং অসিগী মতমদা মতম অদুদা পাল্লম্মা মীওইশিং অদুগী লাইনীং লম্মী মী শিবগা পাঙথোক্লম্মা পোলোই হিথাবগী মতাং অমদি লৈহৌবিবা মচা মশূশিংনা শিব্বা মীশক মীওই অদুগীদমক মখা তানা পাঙথোকপা চৎনবীগী হৌবল্লাচংবগী মতাংদা মবীকচুম্মা রাবোল লীখুল কযা ইবম্মনা মবম ওইদুনা সকোক লমলেন হাযবা লাইবিক অসি মৈতৈগী নাং অমদি চৎনবোলগী যান্না মকওইবা লাইবিকশিংগী মনুংদা অমনি হাযনা শীংথাবা যাই।

লাইবিক অসিনা পীবা থোইদোক হেন্দাকপা মমল নাইদবা লীখুল অমনা ইতিহাসকি অঙনবা মতমদগী চৎনদুনা লাঙ্কবা মৈতৈ নিংথৌশিংগী ফম্মাল তোংফম ওইবিবা কংলা মেন সুকংগী মথক্তা শাবা ফম্মালসঙ, কংলা শঙ্গাইবেল শাবা হৌথিবা অমদি হাযবিবা কংলা শঙ্গাইবেল শাবগী কাযফদ্রবা “কংলা হৌবগী” রাবোল কাঙলোন মবীক চুম্মা পীবম্মা অসিনি। মৈদিংঙু নাউফংবনা পানবা মতমদা হাযবিবা কংলা শঙ্গাইবেল অসি শাবা হৌদুনা কংলা মেন সুকং মথক্তা ফম্মগা নিংথৌ ফম্মাল তোংবা হৌথিবসি মৈদিংঙু অসিগী হাঙক্তগীনি। মৈদিংঙু অসিগী মমাঙদদি হান্না নিংথৌ ওইদুনা পানথিবা নিংথৌশিং মৈদিংঙু নোংদা লাইবেল পাখংবদগী মৈদিংঙু নাউখম্মগী মতম ফাওবদি কংলাগী তোঙান তোঙানবা মফম্মশিংদা ফম্মাল তোংবগী হৌবম্ম পাঙথোক্লদুনা লাকথিবনি।

মৈদিংডু নাউফংবনা কংলা শঙ্কাইবেল শাখিবগী ব্রাবোল পীবদা কংলা শঙ্কাইবেল শানবগীদমক কবম কবম্বা মচাক্লা কবম্বা মফমদগী লৌকগদগে হাযবগী অকৃপ্লা ব্রাবোল পীবদা কংলা শাবগী যাত্রা উবেপ, যাত্রা পাবা, অতৈ যূন্বীশিং, খাংঙবু, উবা, উমদাং, যুম কৃপুবা ই, পুম্বা পযা, খাংঙেঙলটিংবা মচাকশিংবু লমদমসিগী মমিং নাইবা চীংশিং কৌবু চীং, চীংথে চীং, রাংববেন চীং, পিসুম চীং, লাংজিং, চীংথাঙ, হৈবোক চীং, খেবুচীং, থাঙ্গ কবাং চীং, লাঙ্গোল অমদি ব্রাবগাইনচিংবশি° অসিদগী লৌকবগা কংলা শঙ্কাইবেল শাগদবনি হাযবগী অকরুবা লীখুল পীবম্বা অসিনা মতুং তাবকপা মতমদসু হাযবিবা চংনবোল পথাপ অসি কংলা শঙ্কাইবেল শাবা মতমদা শোযবা যাদবা অমা ওইনা চংনদুনা লাক্লিবনি। মীংথেং অসিদগী য়েংলগসু লাইবিক অসি যান্না মকওইবা লাইবিক অমনি হাযনা লৌনবিবনি।

লাইবিক অসিগী অতোপ্লা মকওইবা অমনা ঃং ৯৮৪ দগী ১০৭৪ ফাওবা নিংথেই ওইদুনা পানখিবা মৈদিংডু ইবেংবগী মতমদা লমদমসিদা মুংনশা চাবা অমদি হান্না মীশিংনা মৈ পোংলোই পাঙথোক্লম্ববু লৈপাক্তা শাংফুম ফুমদুনা লৈপাক পোংলোই চংনহল্লকখিবগী লীখুল পীব° লোযননা লমদমসিগী মকওইবা লাইথেই অমদি লৈপাক্তী কৃম্লে যুদম ওইনা মেবা মেন তোংবা, অতাই ঈবাংপা, হৈক্রু হিংদোংবা অমদি খানিং মিকোনবনচিংবা চহী অমগী কাযবা যাদনা পাঙথোক্লনা লাকপা খৌবমশি° অসিসু নিংথেই অসিগী হাক্তে হৌদোবকখিবগী ব্রাবোল লীখুল পীবম্বা অসিনাসু হাযবিবা সকোক লমলেন হাযবিবা লাইবিকসিগী মগুণ থোইনা হেনগৎহল্লি।

অসি গুম্বা লমদমসিগী অঙনবা মতমগী পুরাবীগী মচাকশিং, খুন্নাইবোলগী মশক, নাংকী চংনবী লীখুলশিং, ঙসিফাওবা লমদমসিগী মী ওই কাঙলূপসিনা পাঙথোক্লনা লাক্লিবা চংনবোল লাইথেই, হবাউ কৃম্লে, লাইনীং লাইশোনগী অকৃপ্লা নুংগী ওইবা ব্রাবোল অমদি মৈতৈগী লাইনীং লীচংনচিংবা কযাগী মবমদা মমল নাইদ্রবা ব্রাবোল লীখুলশিং পীবম ইবম্বা কযা অসি য়েংলুবগা লমদমসিগী মমল যান্নবা মগুণ লৈববা লাইবিকশিংগী মনুংদা “সকোক লমলেন” হাযবিবা লাইবিক অসিসু থোইদোক হেন্দোক্লা শীংথাবা যাববা অতাঙবা লাইবিক অমনি।

পল্লিকেসন ডিভিজন
বিফোর্ম মনিপুব।

হৌজিক্তি চকপবোল অহইববু ইবক্কে। তাইবং মপু অতিংঙা সিদবনা তাইবং পানবা অসি লৈবাক সেন্সা লোইববদা মসক থোকহল্লগে নীংলন্দনা ফৈদোম মাপন যাংলে। হাম্মা সেন্সা লৈপাকতি তিল্লিকোক্তোং লৈকোইবেল হাম্মা সেন্সা কোম্মা লোইবা কৌএ। লৈপাক ফৈদোম মাপনমবু থোইনা বাংএ হায়বগী তীল্লি কোক্তোং লৈমকোল কংলা নোংথৌ ফম্বিবেল অথোইবনে। রাবম অমসুং কবিগী থোইনা রাংবনো হায়ববদি লাইবেল তাউবোইনাইগী মখোযনে। অদুগী মথক্তা কংলা সাইএ।

রাবম অমসুং লাইবেল অমা, থিংকু অমা, ওক লাবা অমা, সল অমা, সামু অমা, লাইজাউ অমা, লাইসক ওইবা অসিনা কংলাগী মখাদা থাবিএ। অদুগী কংলা য়মজাউবু সনা ঋদুপ তবেৎ থোনকৎপা হায়বিবদি অসিনে। কংলা লাইফম অসিন্দা মুচীং লাইফমলেয়ে। যৌরানপিচাক নিংথৌ সিদবনা চোঙ ওইনা খল্লিবনে। ওইএ ওইদে হায়বা মীংনা উগদবদি থুপ্পা থল্লগে। লাই কুর্কসিংগী য়মদ'থিঞ- ও লাইবক ফদুন, খঙজববদি যৌরায় লানকা গুল্লগদনে অসুম খঙও।

হৌজিক্তি লৈপাক অদুদ' লাইগা সন্মুনা পাল্লম্মা নিংথৌবেলবু হায়থবক্কে। হায়চক্কা' পাল্লম্মা নিংথৌদি সিনবী লৈম্মা লৈহৌ নিংথৌ চনুনা পোকপা নিংথৌ কাংবা' কাংখন লৈমদি তাবিনু কৌএ। নিংথৌ লৈম্মা অসিন' পোন্সুদি হায়গে। কাংগেই ১, তৈমা ২, যাংমা ৩, তেসাবোৎ ৪, উবেনখুবা ৫, উবেনহনবা ৬, ইবেম ৭, খাবি ৮, লংবা ৯ অসিনে। অসিনা পাল্লম্মাউদা চাবা টীজিক্তি চদুম চায়এ। চদুম পানবা লৌফমদি চাকসৌপুংদনে। যুসুং খোং ওইনা চেল্লমএ। খোং মহাক্তি যুসৌপুংনে। খুবায খুনফম মবিমদা পাল্লমএ। থুমদি থুম্বিদা পাল্লে, থোকএ। সাদি সাযান উদা পাল্লে। গাসু গুযান উদা পাল্লে। ফিদি চীংবাখিদা পাল্লে অসুম খঙও।

অসুম পাল্লম্মা নিংথৌ অসিসিংগী হাক্তক্তা হৌনবকপা লমচৎতি সাইগে সলাই লাইযেক লাইফু নাইবমদিএ। লাইবু নীংবা লমচৎতি অবেল্লবু লাইনীং ওইনেএ। লাইদি সনামহীনে। অবেল্লা হায়বদি মহাক খঙববু কৌএ। অবেল্লনা লাল্লেএ। চক অদুদা পাল্লম্মা মীশিং অদু ফিসেৎতি লোনলৈনেং। পুসিদি চহী চামবি পুসিএ। মংনাই থানাইবমদে। চাক্তি চদুম চায়এ। মবম অসিনা তীনথুং

লাইথুং লৈবমদে। পুন্সি চহী সুববগা সিববসুং মংনাই থানাইবমদবগী মীনা পুদুনা পোৎলোই হিথাবা হৌনদে। উচেঞ্চি নিংথৌ থিনবাইঙম্বা থিনুংখাক কৌবনা পুখিববগা হৈবোঞ্চি* চীংসাংদা তুবেল ওইনা চেন্নমএ। তুখুন তুবেল অদুদা খাদকববগা লাইগী লাইকপ তিনখিএ। অদুগা মচা মসু ওইবসিংনা নুমিৎ মঙানি, তরুকনি সুনববগা মাগী ঈবাৎ থৌবাৎলবগা কংলৈ লমথোল্লে, অতাই পুযোকলে অসুম পাল্লমএ।

চক অসিদি হযি খুনুংচক কৌএ। কুমসীং চহীদি লক্ষা অক তবামাপল, লখা তবানিপাল, লীসিং নিপাল সুন পাল্লমএ। চক অসি লোমখিববগা চক অমদি হযি লাংবা চক* কৌএ। চাকচাদি চেঙ চাযএ। চেঙ পাল্লে। চেঙ পানবা লৌফমদি থাঙহুংরাদা* পাল্লে। চক অসিসু মীগা লাইগা সম্ববিএ। চক অসিদা পাল্লম্বা নিংথৌদি মবিযা ফম্বালচা* কৌনা পাল্লমএ। ফিসেৎতি মৈমু তোমসোল্লে। সাংগে সিছোঙ খায়দবিএ। মীগী পুন্সিদি চহী চহুম পাল্লমএ। সিবগা পোৎলোইবা হৌনবক্লে। মংনাই থানাইবে, তাঙজা লুফৌবে, পবোং থোৰ্পথল্লে, যাইথোঙ সাহল্লে, খুনুং পাউতাক্লে, যানিং মিকোন সক্রুবক্লে, যুমসেং নাহৈবে, পাংচা সিন্নাইদি ঈবোক ঈসা অসৈবনে। লুফৌবাদি কোবৌ নমিৎ মঙানি সুগদনে। লাইনী° লমচৎতি অচেৎপনে, অচুম্বনে। অচুম্বা কৌবাদি থৌবায খঙববু কৌএ। লাইদি সবাবেলনে অচিবনে। চক অসিদি চহী কুমসীংদি লখা অচৌবা ১৭, লখা আপসক ১, লীসিং ২ নে।

চক অসিদি অসিনা লোম্ববগা অসিগী মতুংদা লাংবচক* কৌবা চক ফা ওবক্লে। চক অসিদা পাল্লম্বা নিংথৌদি ককসু তোনকোনবা, লৈমদি উকম খৌজোনবিনে। চহী থা হৌদবিএ। লমচৎ মতৌ হোংদবিএ। ফিসেৎতি তাবুল্লে*। লাইদি কৌব্রুনে*°। মীগী পুন্সিদি চহী ২০০ কল্পমএ। কুমসীংদি লখা অচৌবা ১৭, লখা আপসক ১, লীসিং ৭, যাঙ্লে। চক অসি লোম্ববগা অকোনবা কোনচক*° অসিদা অতিয়া কুক শিদবা অপানবা লাই অহুমমক্কা থোকপিবক্তনা থরায় অযাম্বা পাল্লিবা নম্বুসিংবু সেন্দিবে। সাংগে সলাই ৭ মক নুমিৎ চযোন ৭ মক থা ১২ মক থরানমিচাক ২৭ মক পুং খেন মীকুপ নাহুম পাল্লি সাবিবা খৈবিকপু সিছোঙ গুল্লা যাৎপবে। যাৎপিবদুনা সেন্দিবে।

অসুম সেন্ধিববগা লাইযিংথৌ অপানবদি মমিং কো স্না পাখংবা^{১২} কৌনা মীসুং লাইসুং ওইনা লৈপাক্কি মপু ওই, ফন্মালগী চাকচানা লোইবেল লোক্তা যাকাববে। অসাই লাকপা লাই অনীমক্তি লাই অমনা পাখংবগী মমা ওইনা লৈবে। অসীবদি তাউবোইনাই সাবদুনা লৈপাক পুদুনা মমৈবু মযানা চীক্লা কোযনা লৈবে। অদুগা পাখংবনা ফন্মাল ওইনবে। মফমদি কংলানে। অদুগী কংলাগী মেন মথাবু লৈবোনসুং নোংলোনসুং ৭ খন্না থোং ৭ সেম্মা ফাংলিবনে। থোংলম ৭ মক্লা কোম্মা চেল্লিএ হাযবগী কোনুং কৌএ।

বাবম অমসুং হাযগে। থোং ১দি কোংবনে। থোং ২দি পুমসাইথোংনে। থোং ৩ দি কুমসুথোংনে। থোং ৪ দি মযাংথোংনে। থোং ৫ দি চীক্লেইনে। থোং ৬ তি নুংচেংনে^{১৩}। থোং ৭ তি নুংথোং নুংনাউবীনে। থোং ৭ মক অসিনে। ৭ মক অসিনা মমিং অমা ওল্লে। খাথোং ১, লাইথোং ২, মবোংথোং ৩, লিনহাথোং ৪, ফিসুথোং ৫, চবোইথোং ৬, যান্দিথোং ৭, থোং ৭ মক অসিনে। ৭মক অসিগী লুচিংবদি নোংদমথোং কৌবা অমা লৈএ। থোং অসিদি হাযহৈদবে। থোং অসিগী মপু মহাক্কী ফিথূপ ৪ মক্লে। ফিথূপ ১ দি কংলানে। ফিথূপ ২ দি যুমজা ওনে। ফিথূপ ৩ দি নুংগেইবিনে^{১৪}। ফিথূপ ৪ দি যাওঁবীনে। থেং ৪ মক্লে। অমসুং ফুবিং সুংদাইগী তিঙ্গিনফম মবমগী কাবনগী মফমদি মোংবা চীংমহৎনে। অসুম খঙও।

অমসুং মৈতৈ লৈপাকপু পোইবৈ নমথক সাবোনপুং কৌবাদি লৈখাদা লাইজাউ মমিং নাইবা ৭ পু লোননা লৈপাকপু নীকহন হাইহন্দনা পুবিবিএ হাযবগী মযাই কোংবেনথক নমথক সাবোনপুংও কৌবনে। নমথক সাবোনপুং অসিদা তাইবংপানবগী মপুনা মমিং কো স্না পাখংবা কৌনা থৌবম অযান্ধবু তাকাপিববগা লাইনীং লাইসোন, ফিসেং চাকচা থরায় অযান্ধবু লানবিবস্মে।

মৈতৈ লৈপাক্কি মমিংদি হ্যিচক্লে তীল্লি কোক্তোন অহানবা কৌএ। খুনুংচক্লে মিব' পেংথোক্তম, লাংবচক্লে হান্না সেম্মা কোম্মা লোইবা কৌএ। কোনচক অসিদি মুরাপালিও কৌএ। কুমসীং চহ্না লখা ৯, লীসিং ৩ তা লোম্মগদনে। অসুম পাল্লস্মে।

কোনচক অসিদা অপানবনা নিংথৌ ওইববগা চাক্তি ফৌ সুবগা চেঙ
থোকএ। চেঙ অদু ফুৎতনা চাবা হৌবকএ। ফিসেংতি মৈমু তোমসোন^{১৭},
নোইনিংথোই^{১৮}, খাওন ফুবিং, চীনফি ফনিক, কুমসঙ ফনিক, লংলা খৌথাং,
সমপবেং। মীওইবগী খুৎসু খুৎলাই পোংলোই লৈতেং থোকএ। অযাম্বা পুনমক
চানা থক্কা সূনা পান্না মসীং কবম্ববু অমতবু ব্রাৎতনা গুন্না সুবে। মবম চঙখোল্লে।
লাইনীংদি পাখংববু নীংএ। পাখংবা লাইনীং হায়বদি মহাক খঙবা, থরায়
খঙবা, কুক লাই খঙবা, মপা খঙবা, মমা খঙবা, মহাক সেংবা, চাকচা
ঙৌথিবা, মযুম সেংবা হৈবা অসুম্ববু খঙবা অদু মী অসেং অফ কৌএ। মবম
অসি বাৎতনা খঙজবদি মীদুগী মখোঙ পায়গদনে খঙও। মীগী মপুঙ্গিসুং চহী
১০৮ কল্পমএ। থরায় ওইবিবা থৈবিকসুং, অপোক অসি নাইনহল্লে। মংনাই
থানাইবে। মীগা লাইগা খঙনদবে। উনহন্দ্রে। সিবগা লাইদা তিন্ননবা হায়দনা
অফবসিংনা মপুগী গাংলৌ অনীমক্তা পোংলম মসীং সূনা কৎপিয়ে। মীগী
হকচাং অসিবু থরায়গা হকচাংগা খাইনববগা মী সিববদা মচা মসূনা সাগৈ
নাটৈনা হৌনবা খৌবু পোংলোই তিথাববু হৌনবে।

ঐবম অমসুং খঙননবা মচা খায়না হায়বমগে। পোংলোইবা হায়বদি
পোংলোই মখল ৪ সুইয়ে খঙও। অমদি নুংসিৎ পোংলোইনে^{১৯}, অমদি
ঈসিংগী পোংলোইনে^{২০}, অমদি লৈপাক্কি পোংলোইনে^{২১}। অমদি মৈগী
পোংলোইনে^{২২}। খৌবমদি তিন্নদে খঙও। নুংসিৎকা, লৈপাক্কা, ঈসিংগা
অভুম্মক্তি সিথিল্লে। মৈগীদি সিথিলফবোইয়ে। মৈ কোযযো। নিপানা মঙাবক
কোযযো। নুপিনা তক্কুক কোযযো। অসিবদি ওযবোম থমও। মৈদি মৈবা
চিংদনা লোইগদনে। অসুম লোইববগা নুমিৎ ১০ নিমক সুববগা লুৱাং
পাৎচহনথিবনা সাগৈ মহাক মীগী খেনপুং পুংখোং খঙনা মবোং চৈগা তল্লা
অতাই ঈবাৎলবগা যুমসেং নাইও। লাইদি পাখংবদা তিনসিল্লে। সীংপাক
পাউল্লেও। খুনুং পাউতাকও। যাইথোঙ সাঙ্ল্লে। পুবোই লৈকোযও। মথৌ
যাংগেল্লে। খৌবম অসি লোল্লবগা লুৱাং পাৎচহনবগা উসং অসৈবগা অনীমক্তা
থুমফু ১, চেঙলুক ৯ সূনা সেল্লবগা ফিবোই সেংনা চানবিবা মসীং সূনা খুৎসু
সন ১ যাওনা কৎচগদনে। অদুগা কোবৌ মনোংথৌদা কাসা পাউতাকও।
কোবৌ মনোংথৌনা খৌজান পুক্রিং পোকপিববগা হযি মিংলেনবু সোনদনা হী
মক যাই মকগী ফন্দি অথোইবদা থিনচিল্লা কৎপিয়ে। অসুম তৌনা থরায়
অযাম্ববু লাম্ববিযে হায়বা খঙও।

অপানবা পাখংবনা মুরাপালি লৈপাক্তা খরায় অয়ান্ববু লানবি হাযবগী মীগী মপোক লৌনা অতিয়া সিদবনা লাইস্না সাদুনা মৈতৈ লৈপাক্তা নিংথৌ ওইনা লৈবমএ। লৈনুং যাবিবোক্রা^{১১} নোংদা লাইবেল পাখংবা^{১২} কৌএ। ফম্বান্দা চহী ১২০ মক পাল্লমএ। নিংথৌ অসিগী মতুংদা লাইস্না^{১৩} হৈবোম নিংথৌ চনুনা খুইযোই তোম্পোক^{১৪} পোকএ। মানা ফম্বান্দা চহী ১১০ পাল্লএ। মাগী মতুংদা নোংমোইনু অহোঙবিনা^{১৫} যোইহৈতোন তাউথিংমাংনে^{১৬}। হাওনুখুনা খোই নিংঙোম্বনে। হাওনুহ্না পেংসিবনে। লাইতোংখুনা কাওখংবনে। লাইতোংহ্না নাউখম্বনে। যাওবৈবা চনুনা^{১৭} নাউফোংবনে। নিংথৌ নিপাল অসিদি অসিবা নাইবমদে তন্ন তেসিন হঞ্জিন্না পাল্লম্বম্ব অসুম খঙও।

রাবম অকবা অমবু হাযবমগে। লাইবেল নাউফোংবগী^{১৮} হাওনুনা মৈতৈ লৈপাক্তা নোংচূপ লমগী পাংঙল অমা ফাওবকএ। অদুদা নিংথৌনচিংনা লৈপাক মচা প্লুমকসুং মাগী রায়েল খৌদা ইল্লবগী লাইনীং লমচং লানসিল্লবগী লাইগী থৌ খৈবিকসুং অসেং অমাং খঙদবে। মী সিবগা মৈদা পোংলোইবা নঙখোয়গী নঙে হাযদনা সাংফুম ফুম্বা নঙখোয়গীনি হাযদনা সিবগা সাংফুম ফুম্বহল্লএ। মৈতেনা নাম্বংবদি সন ইবোই মখোঙ মবি পানবা কবিগুম্বা মতম সোকফদে হাযবমই। নহাননোং যাওবৈ মসাবিগা খুনকাম মসানৌগা অনীমনা কংলৈ লমতাইবদা সাম্বক্কা নোংগৌবিগা মাইবেনগা অহুম্ববু সা নাম্বং যেন নাম্বংনে হাযবমলে। মতো অসুম তৌও।

লাই অমনা লৈপাক অচৌববু যৈখায়গে, অপিসকপু চাউহনগে হাযবগী মতো ওন্না তৈননা পাংঙন কুকবু লমচং তৈনা যাল্লনা তৌহলববু লাইবেল নাউফোংবগী লাইনীং লমচং অথোইবনা যৈখায়বা গুমদনা অসুম লৈবিউদা লৈপাক সেম্বা লাই অতিয়া কুক সিদবনা খৌজানবিববগী মীগী মপুক্তা চঙদুনা নুংবান অসাংবমদা^{১৯} কুক লাইবা কৌনা চহী ১৩ মগী মী ওইনা লাইগী মসক ওইনা ফাওববে। লাই মহাক্কি মপাংদি নুংবান অবান্বমগী পিবা হোঙবগী মযুমদা ওকলেন লাবা খাবোনবা থিংলৌ কোংহনবা মমিং পূকচাউ কৌনা পোক্রবে।

অসুম পোক্রবদা অসাইগী পাংঙল কুকদি নিংথৌগী মপাল্লা নুংঙাই গুমথৈ লৈতনা পাল্লিঙেদা লাইবেল নাউফোংবগী সঙ্গাই যুমজাউ হৌবদা যাত্রা উহৌ লানববু লৈপাক্কি কনাগুম্বা অহৈবা মীনা খঙলবদগী নিংথৌগী যাইফবনা কুক

লাইবনা লাকতনা হাযবৈএ। হে লাযিংথৌও! হন্তক হৌবা সঙ্গাই যুমজাউ অসিদো পবিংনচিংনা যাত্রা উহৌ লাল্লে। নবুধৌগী থিগাঙ সোক্লে। অমসুং লৈশাক্কি অসিং অহৌবা অখঙববু লৈতবববা হাযনা অসুম নিংথৌগা কুক লাইবগা লৈপাক মীয়াম অযাস্বগা অসুম রাবম অসি ডাঙনবিঙেদা পাংঙন কুকসুং রাবম অসি তাববগা পৃক্রিং অকিবগা লোযননা কংলাদা থুনা কাবক্লে।

নিংথৌনা পাংঙনবু লাকপা উববদা হাযঙমএ। হে কুক অথৌইবও। কুকনা হন্তক হৌবা সঙ্গাই অসিদো পবিং কাবন চাদবে হাযএ। মতৌ কবম তৌনা সেমগবনো হাযববদা পাংঙলা অসাউবগা লোযননা খুমলকএ। হে নিংথৌ অথৌইবও। মীগী মরাবু তাদুনা নিংথৌ পৃক্রিং খাজকগনো। যাত্রা উহৌ লাল্লে হাযবিবা অসিদো কুক কনগী পাউতাক্লে। রাবম অসেংববু অবেল্লবু ওইববদি খুৎখিন মতৌ খিজিঙবু হাযহল্লে। রাবম অসি নঙনা লৈকাই ফৌসুখোলুনা কবিগী খুৎ পোকপনো ? নুংসা মনিলতনা নম পোকপনো ? নহানা মাইবা সাদুনা মং থনগদনে। রাবম অসিগীদমক পৃক্রিং যাওনা খনফবৌইয়ে হাযববদা পাংঙনগী মবাবু ঈসিংগা থাউগা যান্নবগুমলে।

লৌ মপু যোংনা তানবা, যুমদাংবনা কৈনাবা, মৈ হাইবনা পেনা খোংবা, বামোন নঙবনা নোকুন থাংবা, লৈপুংনা সন সাবদা মো খোংদবা অদুগুম্বা রাবু নিংথৌনচিংনা লৈপাক মচা অযাস্বদি অঙাং কুক লাইবদা ইবৌই লৌইববগী লাইবেল নাউফোংবনা হাযবকএ। হে অঙাংও! নঙনা নিংথৌ ঐগী সঙ্গাইবু খেন মতম সোযবে হাযবিবসিবু লাই কনানা তাকপনো? নঙনা খঙবা উবা রাবা ? অঙাং নঙসুং লৈকাই কদাইদগীনো ? নযুমসুং সাটৈসুং কবম্বনো হাযনা হংলবদা কুক লাইবনা খুম্লে। হে নিংথৌ যাইফবও! ঐদি নিংথৌ নঙগী লাইনীং লমচৎ অচেৎপগী নবুধৌ পাখংবগী খৌজান পীববগী লৈপাক মবা চেৎনবা ঐবু অসাংবমদা ইমিং লাইবা কৌনা পোক্লেবনে। নিংথৌগী পৃক্রিংনা ঐনা হাযবা অসিবু খাজদববদি খুৎখিন খাতিন মতৌ কবম্ববু উংলো হাযবনো ? ঐ লেপনা তৌবগে চেল্লবৌইএ। হে নিংথৌ অথৌইবও।

নিংথৌনা হাযবকএ। হে অঙাংও! নঙনা হাযবা যাথংবু ঐনা লেপনা ইল্লগে। নিংথৌ ঐগী সঙ্গাই যুমজাউ অসিবু নঙনা পবিং লাংসঙ অনৌবা অমবক হন্দুনা সাহৌসে হাযদনা নিংথৌনা যাথং পীববদা কুক লাইবনা হাযএ।

ঐবু অনৌবা সেমহৌ হায়ববদি যাত্রা উনচিংনা সঙ্গাইগী য়্‌স্বি অয়াস্ববু ওয়া ফুঞ্জোকুনা লোক্‌জা লোক্‌জা খাদকগদনে। অদুগা চীং মমিং নাইবসিংদা হৌবিবা উসিংবু লৌকবগা উবেপ চাবা ওইগদনে। অমসুং লৌকবগা যাত্রা ওইগদবা যাত্রা ওইনগদবদি চীংখৈদগী চীংথাং উপলে। যাত্রাগী মথং অমদি ব্রাংববেনদগীনে। অদুনা যুংগদনে। মহাক্কি উপাদি পিসুমগী চীংদা হৌবা তুমিংলাগা উনিংথৌগা পাগদনে। মথং উ অমদি লাংচীংদগী লাংনা যুংগদনে। মদুগা পাগদবদি চীংথাংদগী পামেন তাইমবেংনা পাগদনে।

যুমজাউ কা ৯ মগী য়্‌স্বিদি চীংলেন মিংনাইবিবসিংদগী উ মমিং নাইবিবশিং মসীং সূনা লৌকগদনে। উ কোঙেন ওইনগদবদি হৈবোঙগী উনা ওইনগদবনে। খাঙলপু ওইনগদবদি খেবু চীংদগীনা ওইনগদনে। উবা হুমদাং ওইগদবদি থাঙ্গ কবাংদগীনা ওইগদনে। পয়া পুনগদবদি ব্রাবগাইদগী ব্রানা পয়া পুনগদনে। সনা য়্‌স্বিদি থাংজিংদগীনা ওইগদনে। খাঙেন ওইগদবদি লাঙ্গেন্দগী উনা ওইগদবনে। মাথকৈ মবিমকতি খুবায খুনফম ৪ মন্ত্‌গী উনা ওইগদবনে।

অসুম হায়ববদা কুক লাইবগী যাথংবু নিংথৌনচিংনা লৈপাক মচা অয়াস্বনা হবাউনা যাববদা অসাংবম কুকনা হায়বকএ। হে লাইমিংথৌও। ঐবু নিংথৌ পৃক্কিং পীনা থাজববদি ঐ লেপনা সেমহৌগে। ঐনা ভৌবসিবু নবুযৌ পাখংবনা কুবিসনো। হুজিক্তি লাইবা ঐগী ইতীকসুং তাঙনা খঙহৌবো। ঐনা হায়খিবা যাত্রা উখুল লাল্লে নবুযৌগী যাঙবি সোকে হায়বা অদো লেপনা য়েংঙো। ঐনা লেপনা খঙহনগদনে।

ব্রাবম অমসুং হায়গে। পাংঙন কুকনা হৌবস্বা উয়ুং যাত্রা অসিবু নিংথৌ অথোইবও। অসুম হায়ববগা কুক লাইবদি অতিয়া কুক সিদবা অপানবা অসীবা অহুম্বকপু খুকমজববগা তাউবোইনাই মকোক ফিথূপ ৩ মকপু থূপচিল্লবগা যোংসিল্লে। চিল্লাইবা থাঙলোন ৯ মকপু সোল্লবগা খূপাক্সা সঙ্গাইগী মিউ যাত্রাদা ৭ মা যৈবণা তাউবোইনাইনা থৌজানবিববগা নিংসা ১ মবক কামথোকপনা যাত্রা উনচিংনা উখোঙ অয়াস্বসুং মথল্লা ফুঞ্জোকখিদনা পাইখিববগা লোক্‌জা লোক্‌জা তাখিদনা লাই ওইখিএ।

বাবম অমসুং অসাইগী যাত্রাগী উবুন অহোবা অদুদা ঈ ব্রাংনা ইঙাঙ
 ঙাঙনা থোক্কএ। মতো ওহোকপনে। যাত্রা পাইখিবগা লৈনুংদগী ঈনা
 চোংথোক্কবগা মতো অসিবু উববা নিংথৌনচিংবা লৈপাক মচা অযান্দো ইঙক
 ঙক্কববগা অঙাং চহী ১৩ দা ঙাযবিবা অসাংবম লাইবদা লাইবেল নাউফোংবনা
 হাযবক্লে। হে কুক অঙাংও। নঙনা হাযবা যাথংবু সোযদবে। থৌবম কবম
 তৌদনা নিংথৌ ঐগী যাইফবা ওঠগবনো ৭ অসুম হংলবদা লাইবা কুকনা
 হাযএ। হে নিংথৌ অথোইবও। পুক্কিং অবেন্না যাথং থাজববু লৈববদি
 লাইনিংথৌগী যাইফা মহৈ ওইববু লাইবা ঐনা লায়না থৌবম ওইবিবা খৈবিকপু
 লেপনা তৌগদবনে।

হে নিংথৌ অথোইবও। পুক্কিং কবি নীংগনো। নবুধৌ অপানববু অমুক
 কাউগনো। তৌবসুং বাবম অমসুং হাযগে। নিংথৌ নঙগী সঞ্জাই কা ৯ মক্কি
 টুংনু খুদিংদা নবুধৌনা লাইযিংথৌ নঙ খঙনবা মতীক উংলিবসাদো লাইবা
 ইথল্লা ঙমলোইএ। লাইবা ঐগী পোকামল্লাবা উপাং লৈএ। অবান্নমনা^{০০} যোক্কিবা
 মনৈ লাংবা, মবাইবাক তাঙবা, মখোঙ ৪ মক তাঙবা, মপুক চাউবা পুকচাউবু
 হোঙবগী ময়ুমদা লৈবনে। মাগী মতম ওইবে থুনা কৌকও।

অসুম হাযবদা লাইবেল নাউফোংবনা তল্লা মনাই নিংথৌ সেনবা ৬
 মকপু সীখিববগা অবান্নম হঞ্জবা হোঙবদা নিংথৌগী যাথং অথুকপবু হাযকবদা
 হোঙবনা নীংএ। মতো কবল্লা তৌসিবনো। পুকচাউ অসিদো নুংবান লাইদা
 কৎতনা ওকলেন থৌনিংগে হাযববু নিংথৌনা নিববে। পীবোই হাযবসুং
 নুংবান ঐহাক সিগদনে। খোইয়ুম লাইনা যাবিদে নীংলবগী হোঙবা মহাক
 যাওনা পুকচাউবু নুংবান ওকসঙনুংগী হোইদোক্কববু থিংলৌ মথি নাই, ওকলেন
 সগুপ সাযববগী অবান্নম হোঙবনচিংনা নিংথৌ সেনবা ৬ মকসুং খৌরায়
 মমি পাইনা লাইবেল নাউফোংবদা বাকৎচখিএ। সনা যাথংলেনবু লুদা থোংনা
 ননাই হোঙবা হংনা পুকচাউবু হৌ নুংব হাযবি চুম ২ হে লাইযিংথৌদে।

অসি হাযবদা হি হুংগা নুং ৩১ হে বনুং ৩ হুংগি নপাং
 পুকচাউবু কৌকবদি যাবিদবে। মতো কবম তৌসিবনো হাযবদা কুকনা হাযএ।

হে নিংথৌও! কবি নীংগুনু। পূকচাউনা যাদবা অসিদো ঐগী ইসক উদবিবগী তৌবনে। লোয়নদুনা চৎলসে হায়ববগা কুক লাইবদি লা লাতেন ২ দা চেঙকুপ খবা, তিংথৌ মপোপ ১৯ মক্কা কোনয়াই হাপ্পবগা পূকচাউগী মমাঙদা থাববগা কুকনা হয়এ। হে পূকচাউও! লাইবা ঐগা ইবিংঙাবু লাইবেল নাউফোংবগীদমকপু পোকমন্নবকপনে। পূক্রিং তপও! নীংসিংও চৎসি।

অসুম হায়ববদা পূকচাউনা লাইবগী মসকপু উববদা থিংলৌ মথি নাই ওকলেন মবাং হৌনা নুংবান ওকসঙনুংগী লাইবা মমাঙদা থানা লাইমিংথৌ নাউফোংবগী সঙ্গাই কোনুং ওঙলকপবু লাইবেল নাউফোংবদি লাইবা পূকচাউ হোঙবা ও মকপু উববদা নিংথৌ পূক্রিং হবাউববদা লাইবেল নাউফোংবদা কুক লাইবনা হয়এ। হে নিংথৌ অথোইবও! নিংথৌ নঙগী যাইফবনা লাইবা পূকচাউ হোঙবা ও সিবু নফমদা থুংলে। নিংথৌ নঙগী পূক্রিং অপান্সবু লেপনা থুংলগদনে।

তৌবদি পূকচাউ মাসুং অসুম্মা থমফবোইএ হায়দনা ওকসঙ সাদুনা থমথিবে। মাগী মথৌ রাংলিএ, নুমিং মতাং যাদবিএ। হযেং নোং সোযববগা খুবায রাইবোকপনা রাইবকলা, রাংথৈ কৈতুবনা তুবকলা, খুরাই হৌরাইবনা লৈথবরুকা, যাইস্কুল যাইচাবনা চাসিনখববগী অহিং নোংয়াই মতমদা লাইবা হোঙবা পূকচাউ নিংথৌ ঐখোয ৪ মকপু থোক্লবগা নবুধৌগী মবীক মচুম অযান্সবু হান্না সেংতোকখিগদনে।

অসুম হায়ববদা পূকচাউসুং ওকসঙ অমা সাদুনা থমথিবে। হযেং নুমিং মতাং চাবা য়েংদুনা পূকচাউবু সঙ্গাই য়ুমজাউ কা ৯ মক্তা থাদোক্লে। কুকগা নিংথৌগা অনীমাক্ত খা রাং লেপলে। অসুম লৈববগা অসাইগী উখুল অযান্সদা পেবেগী মতম মান্না চোংথোক্লকপা ঙ্গ অযান্সা অদু পূকচাউনা থিংলৌ মথি নাই হনগায়না সাযগা সাযনা নোংচুপ, নোংপোক, খা, রাং লাইজি ৪ মা সঙ্গাই য়ুম্ফম পূম্মকপু লাংগোলনা খোইবগুম লৈতেম মান্না সেমহৌবে।

মতৌ অসুম তৌনা নিংথৌ নাউফোংবগী হাজ্জু নোংচুপলোমগী পাংঙন কুকনা লাঙ্কুনা নিংথেমগী সঙ্গাই য়ুমজাউ সাববু যাত্রা উহৌ লাঙ্কবগী অসাংবম কুক লাইবনা অনৌবা সেমহৌববদা নিংথৌনচিংনা লৈপাক মচা অযান্সসুং ফনা নুংঙাইহৌবে। পাংঙন কুকসুং অরাবা নংহন্দনা কুক লাইবগী যাথংদগী থরায লাইসেংজবৌএ হায়বা খঙও।

নিংথৌ অসিগী মতুংদা সঠৈবাং^{৩১} য়োইবেনবনা নিংথৌ ওইবে। নিংথৌ অসিগী মতুংদা লাইবেল উবা কোল্লৌবনা লৈপাক মপু ওঠবমএ। নিংথৌ অসিগী মতুংদা লাইবেল নাউথিংখোংনা নিংথৌ ওইববদা মঙাং কুক^{৩২}, লুৱাং কুক^{৩৩}, খুমন কুক ৩ মক অসিনা মীগী মপোক ওইনা লাকপিবদনা খৌৱায় অমান্ববু লানবিগে হায়বগী ফাওবিববদা নিংথৌ নাউথিংখোংদি কুকগী খুযাদা থৱায় হকচাং কংনা নিংথৌনা নিজববগী লাই কুক অথোইবা মঙান্না নাউথিংখোংগী পৃক্লিং অবেপ্লবু উববগী কুকগী যাথং অথুম্বনা হায়বিবমএ।

হে নিংথৌ অথোইবও! নিংথৌ নঙগী পৃক্লিং অপাম্ববু হায়ও। নঙগী পৃক্লিং মতুং ইন্না ঐ লেপনা হায়বিবগে হায়ববদা লাইবেল নাউথিংখোংদি মমীংতা মপি সীছুবকলে। মালেম লৈ মথজা তুনা খুংফাং চেপনা ৱাকংচখিএ। হে কুক ইবুংঙোও! নিংথৌ ঐবু কুকগী খৌজান কবম্ববু পীনগে হায়বনো ? পীনবিগে হায়ববদি মী ওইবিবা ঐখোয়না লাইনীং লমচং কবম্বনা খৌৱায় হকচাং পুনমক কবম লানখিসিবনো ? পোক্লবদি অমুক সিগদবনি হায়বদি মবৈবে। তোকফবোইএ। মপোক ফত্তববা মীওইবা ঐখোয়না থৱায় লানগদবা অসিদুম কুকনা অথুপ্লা লৈতনা হায়বিও।

অসুম হায়ববদা মঙাং কুকনা হে নিংথৌ যাইফবও! চক অকোনবা অসিদো লাই কুকম মহাক্তি ফংবা ঙম্পোইএ। মিংলেন সিদববু থোইনা হেনবা অমা মবৈতবে। লাই কুকম মহাক্তি মী মক, মী মহেন, মী মচং, থৱায় চঙখোনবসিংদি মবৈববনে। তৌবসুং খোইয়ুম লাইবম্বেন অথোইবা থৱায় ওইবিবা থৈবিকনা নীংগদবা মতমবু খিজিক্তবু হায়বমগে। তাও-ও হে নিংথৌ যাইফব-ও! লাই কুকম হায়বদি অতিয়া মসক খঙবা ঙমদবা নোংথৌগুম্বা চুম্মিথাঙ খনবা মতমগুম মবোং মবোং মাগী মনুংদা চঙনা লৈবিবা মনুং মপান অনীমগী নাটৈ সন্নবিবগী মনুংদা পৃক্লিংনা নীংজগদবা মহাক সিদবা লাই অদুনে। মমিং অক্ষনাং সংকনাং কৌএ। মহাক কৌবা লাইদি অসিনে। অথুপ্লা ৱাবম অকবনে। য়েংদনসুং নীংদনসুং তাক্তনসুং খঙবা উবা ঙমদে।

স্ববগী হন্তোক হঞ্জিন অনীমদি মী খিবিক্লা খঙদনসুং অবেপ্লা মহাকপু ফাওহনবা ঙমদে। অবেপ্লা ফন্নি মহাক্তি হোন্তোকখিবা খুদোন অনীমখায় অতিযাদা

লংনা চানা লৈবনে। মহাক অদুবু ফংজগে হাযববদি কুকনা তাকপিবা মযেজ্ঞে পৃক্লিংনা থিন থিন্দনা হঃ বঃ সঃ ৩ মকপু মমৈ মকোক ওন্ননা যাথং ৩ লক সোল্লো। অসুম্মা মপুগী মসক মহাকপু ওইনা ফাওবগদনে। অহিং মী চীক্লবদা তৌও। অবেল্লা বানে। অসিবু হৌজিক্লা সেমদনা খঙনা থমজববগা হযেং মতম লমজাও চংপগুম মনীং তমগদনে। হৌজিক্লা খঙদ্রবদি হযেং অরাবা মতমদা লম থোকঙস্মোইদবনে। মহাক অসিবু অবেল্লা নীংনগদবদি কুকগী খুয়াবু চেৎনা নীংজৌও, থাদোক্লগনু।

স্বব নিংসা খোযদৌ অনীমকপু উল্লবা মতম মাদুবু হাযববগে। পৃক্লিং অকিবা লৈতনা থরায় নুংঙাইবা নীংঙাইদবা পৃক্লিং অমা মখোয অহ্ম্মক অসিনা খোযদৌবু ফাজিনগদনে। খোযদৌ মহাক্লি মমিংদি লৈচোম্মু লৈযানু বঃ বঃ নপ কৌএ। লেপনা খঙও। চান্নবা বানে। চেৎনা সেনজববদি পোৎসক মহাক ফাওবক্লদনে। অসুম্ম খঙও। অসিগী খোঙসোম ওইগদবদি পৃক্লিং তপ্পা, অফবা, যাথং চুম্মা, লিংজেন সেংবা, থরায় ঙাকপা, অবেল্লা, কাউদবা, মখোয তবেৎমক অসিবু থাদোক্লবোইএ। অসিবু উল্লবদি থরায় লানবা উমগদনে অসুম্ম খঙও। হে নিংথৌ নাউথিংখোং ও। অসুম্ম কৌবা লাই অদুদি মীং মনুংদা লৈবা লাইসক অনীমক অদুনে তাঙনা খঙও।

রাবম অমসুং পুঞ্জি লমলেন অথোইববু হাযববগে। চেৎনা তৌজৌও। হ নে, ব নে, স নে, ল নে ৪ মক অসিনা হকচাংবু পবৈ ওইনা ফাবিএ। হ না মৈনে। মৈ কৌবদি অসাবনে। অসাবনা পাংগন ওইবিএ। লৈবিবা খৈবিক্তা চঙ থোকখিদুন' অথোইবা মযাই কাবা নুংঙাইবা অসি খৈবিক মৈগী মঙাল্লি হাযবা খঙনগনি। হে নিংথৌ নাউথিংখোং ও। অমদি স- নে। স দি নুংসিংনে। লাক্লেনগী নাটেনে। নুংসিং মহাক্তি মাঙখি তাখিবা নাইদনা মানা মানা পাম্মবিবা মকাসাগী মসক্লে। মমিং অমদি ব নে। ব:দি ঙ্গসিংনে। ঙ্গসিংদি হকচাংনে। মথং অমদি ল নে। ল. দি খোযদৌনে। অনীমক্লা তিল্লবা মফমদি সাবেমগা খুংসাবিগা অনীমকনে। অসুম্ম খঙও হে নিংথৌও।

অমদি হ ব স ল ৪ মক্লি ফন্সি খঙগে হাযববদি মনুংদ লৈবা লাইফম অনীমক্তা হ গি মফমনে। স না ব দা তোংলে। ব দি লৈমবেলে। মহাক্তি

খোযদৌনে। স- দি থম্মান লকা অবোংবা অদুনে। অসুম্মা খঙও। অকবা বানে। মখোয ৪ মক অসিনা মথং মথং সিন্দুনা নুমিৎ থা থরানপিচাক চহৈ ওইদনা তাইবংপানবা অসিদা পূনমক পুবিযে। মবিমক অসিনা হকচাং মনুংদা চঙনা লৈদনা অফ ফত্তা অনীমকপু তম্বিববনে। কবম্মা তমলিবনো খঙনবা খজিঙং তাযবমগে। নুমিৎ খুদিং গুম মহৌসা স্ববনা চৎলিববু পৃক্রিংনা খঙগদনে। অহানবদি হ না চৎলে। চৎলি চৎতে হাযবা কবম খঙগবা হাযববদি স্ববদো মতাং কুইদববনি থবেৎ থবেৎ কিথি কিফম তৌবনে। নাকচি অনীমক্তা সানা ঙাম্মা চৎপনে। অসুম চৎলিঙৈদদি নহাক্কি হকচাং অদো খোযসাউ লিনসাউনা চোকথা হুইথনা তৌবনে। অসাউবা ঝাঙাক নঙাইবে। অসি খঙও। তৌবিবা খুৎতম অসিবু খঙলবগা পৃক্রিং লৌসিংবু থেমদনা ম্লাহিাদাক ওইদনা চাসিল্লো। অসিগী খোঙসোমদি হ বু হবাউহনগদনে। অতোপ্পা পৃক্রিং নুংঙাইবা হবাউবা অহুম্মরু মৈবু ফাজিল্লো অবেল্লনে। অসিবু ঙম্লবদি মৈনা চঙবা ঙমলবোইএ হযল' খঙও।

মথং অমা নুংসিং চৎলিঙৈদদি নুংসা স্ববদো চুংখুন চুম্মা নাকচি অনীমক্কি মথক্তা বংনা চৎথবক্কদনে। অসুম্মা চৎলিঙৈদদি নঙগী হকসাংদো পৃকলিন কাম্মনা তিনচুং খনংনিংবনে। চানিং থক্রিংদবনে। পৃক্রিংদি নুংসিবগী মসক নুং গোকপগী মও ওইবনে। অদুগা নচিন নবৈ ঙৌ অহুম্মকপু সাযনা সাযনা সুনাগী মসক অকোযবা অদুবু লৈঙৈ পুসিন্দুনা চনীংদা তানা যোংথবো। নুংসিংকি তেননে খঙও।

মথং অমা ঙ্গসিংনা চৎলিঙৈদদি স্ববদো মবী চুম্মা নাতেন অনীমক পাংখক মায়না থম্মা মপুং ফানা চৎপনে। হকসাংদি লুমথবনে। চাবা থকপা হাউতবনে। নাতেন খোংবনে। পৃক্রিংদি অথৌবনে, অতোপ্পনে, অসেংবনে, অঙিংবা পোকএ। মতম অদুদা নীংদুনা থরায়বু খঙবগা লোযননা লৌসিংনা পুসিলহল্লৌ। লেপ্পা পাঙলবনে। হে নিংথৌ যাইফবও! লৈপাক্সা পুবিঙৈদা হকসাংবু লুমথৈএ। নাতেন চাকচি ২ মকসুং মবী চুম্মা চৎপনে। পৃক্রিং তপএ। মীনা ঙাঙ সাবসু খঙনীং হেইহেদে হাযনীংদে। যথং ঙাঙনীং সানীংদে। মতম অদুদা নিংগদবদি নাকোংনা না তাবগী নুংঙাইবা, মীথনা উবগী অপাম্মা নাতেনগী মনম নুংসিবা মবম ৩ মা অসিনা নিংসাবু ফাসিনলো। পাঙলে লেপ্পা ঙম্মনে হাযবা খঙও।

লাই অহুম্বক অসিগী মনুংদা মহেন্দ্র কৌবা মপুদো অদুদা মীংকুপ ৭ মা চঙদনা ব্রায়েন থা ওইবিবিএ। মতম অদুদা পুক্রিংদো পুক্রিং অফবা তপ্পা লৌসিং অথোইববু ফাওবকপনে। মৈনা হৌবরুবিদি হ গি চৈথৈবু ব গি চৈথৈনা নল্লো। হ দি যৌবিগী মথে মথল্লোমদা কাহনগনো। মীংকুপ ৭ লক ফানৌ-ও। হকচাং ফবনে। নুংঙাইবনে, পুঞ্জিবনে।

ঈসিংনা হৌববিদি ব গীদি ব দি থমও। হ না পুংজৈ ওইযো। যাবোমদা হোনতোকও। নুংসিংনা হৌববসু স গী পুংজৈ তেন্নবা হ ব. স হোঞ্জিললো। স ব হ না হোল্লোকও। অসুম খঙও। রা অসিদি চানববনে। হকচাং ফবনে, পুঞ্জিবনে। অদুগা লাইগী মমিং সোল্লো। হবে মকে নহে কাবে। হবিত্তি উ ঐতে। মিকিংহিং, মিহিংসং কৌএ। লাই অসিনা লৈবিদি তাইবংপানবা অসিদা মঙান রাঙাঙগী ফন্সি ওইনা লৈএ। মবোন অহুম্বা সূনা লৈএ। অমদি অতিংকোক কৌএ। অমদি অতিয়া কৌএ। অমনা অতিংঙা কৌএ।

অতিংকোক কৌবা অদুদি অহাঙবা মসক অদুনে। মহাক্তি নিংসানে। অতিযাদি কুকনে। অতিংঙা কৌবিদি ইপানে। মাগী মচুদি অঙাঙবনে। অমনা অরাউবনে। অমনা অমুবনে। অহুম্বক্লা অমতা ওইনা তাইসিল্লবিদি লীকলাগী মচুনে। মমিং অং সযেং সঅং হেবে কৌএ। অংসনা অপোক অসিবা অনীমকপু তল্লিবনে। চীংঙ অসংবনে। অসংনা যাহৌ খমহৌবিবনে। খোইয়ুম অঙাইবনে। হেবেদি মপা কুকলেয়ে। অমনা মমিনে। অমনা হকচাংনে। অমনা মমিংনে। অহুম্বক্কি তিনফমদি অতিংকোকনে।

হে নিংথৌ যাইফবও। লাইফম অথোইবা অসিদো লাইনীং লমচৎ কবম্বা মইে লন তাল্লিবা। কবম্বনা সেমদনা যাওকঙমদে হায়বা তাঙনা খঙও হায়না মঙাং কুকনা হায়এ। থায়না হায়বিদি মমাঙউ হৌখিবা হায়বনে। নুংসিববা মঙাংগী পাউতাকপু নিংথৌ নাউথিংখোংনা চবৈ ফিগাউ সানা যাজখি। তাইবং লামা লনীনি হায়না মঙাং কুকনা হায়এ। হে নিংথৌ নাউথিংখোংও। ঐগী যাথং অসিবু নিংথৌ পুক্রিং তপ্পা তাও-ও।

থরায় হকসাংবু নপা লমলেনবু হায়বক্কে। তাইবংপানবা অসিদা অববেপ্পা ঈকাইবা অসিবু হেন্না লাইনীং অমা লৈতবে। অববেপ্পা কৌবিদি মহৌসাগী

তৎপা লৈতনা কবি কবিতসু মতোম্মা মউবা, মথল্লগী ঙ্কাইবা খঙলববু অবেল্লা কৌএ। অসুম লেপ্নববু মী অদুবু লাই কুক মহাক্লা লেপনা লৌবিবে। তাও-ও হে নিংথৌ নাউথিংখোংও। নিংথৌ নঙগী থৌরায় হকচাং অসিবু লেপনা লানবা ঙ্গলগদনে। অপক রায়েল লৈতবে। সমু হকসাংবু হায়বিবববু নিংথৌ মহাক্কি অযোনবনা থৌ অযান্না লাল্লবগী লাইবেল মসাবি য়োইচাবোলবু খুথিবমএ। অদুদা তাউবোইনাইনা থিংলৌ তাউহবা ওক লাবা ওইনা ফা ওবক্লে। নিংথেমনসু ওকপু থৌনিথিএ। নিংথৌ মহাক্কি তেংথাসুং সেনলৈ অচানবদা সেংথদা, পাইবৈ কনাদা খাইথফদনা থিংলৌ যাইকোল্লুং কোনুং অচনবদা থিংলৌ তাউহবা লাবা পেবে খমও হায়বে। নিংথৌ মহাক্কি লাল্লববু মচা য়োইবেনবা কৌনা লাই সনামহীনা লানবিববে।

নিংথৌ খোঙতেকচা য়োইবেনবসুং লাংজা লৌপুংফৈদা^{৩৩} রাইনু তানবদা অযাং ৬১ মক্লা লোয়ননা চঙনা নোংগাথিয়ে। লাইবেল নাউথিংখোংদা মঙাং কুক সিদবনা ওক্লসঙদা হায়বিবব্বা রাবমদি অসিনে। হে মীপোক যাইফবশিং ও। রাবম আসবু তাবা ফংজবদি অপক ফুদ্রবা থৈবিকপু লেপ্না কোকদনে। হযিনা লেপ্না থৌজান লনকুবিবৈ। মৈদিংঙু লাইবেল নাউথিংখোংগী হাকথঙা মঙাং লুরাং খমন কুক অহুম্মকনে অসুম খঙও। হে মী অফবশিং ও।

নিংথৌ খোঙতেকচাগী মতুংদা কাইবেম্মনা নিংথৌ ওইবে। মানা পাল্লমএ। নিংথৌ অসিগী মথংদা নিংথৌ অযাঙবনে^{৩৪}। অসিগী মতুংদা নিংথৌচেংনা পাল্লে। অসিগী মথংদা নিংথৌ চেংলৈ ইপান লাছবনা পাল্লে। মথংদা যাংলৌ কৈফাবনা^{৩৫} পাল্লে। মথংদা ইবেংবনা পাল্লে।

ইবেংবগী সাক্তক্কা নোংচুপলোমগী পাংঙন অমা লাক্কা মাগী যাথংদগী লমচং অমা লানশিল্লমলে। মুংনশা চাবসু সাংফুম ফুপ্সু মাগী যাথংদগীনে। কুক মহাক্কী লমচং অবানববু লাইনা যাদ্রবগী অযোনবা পীবে। মইে খাজকবদগী পুক্রিং থওইদবনা নিংথৌগী ফম্মফাংদা ফমজিল্লবগী লাইবেল তাউবোইনাইনা সাউঙল্লবগী মাগী চিদোন্না থিপ্পদুনা পাংঙনদো মযাদা ঙ্গিতোং ওদুনা শিবে। অদুগা নিংথৌ ইবেংববু তাউবোইনাইনা সাউবদুনা কোন্দ্দুনা, কোনসিন্দুনা থুপথিবদগী লৈপাক ময়েং তাহৌবে। নিংথৌ রাখল রাংহৌবদগী নিংথৌ মহাকথঙগী চহী ৭ নিংথৌ পানবা ঙ্গমদবে। মতম অদুদা লৈপাক ঙ্গাকপা লাই

অদুনা খৌজানবিববগী মীগী মীপুকনুংদা চঙদুনা লাস্কোন্দা মমিং লোখোল
কৌনা ফাওবদুনা অমবক অনৌবা লাইবী লাইচৎ থিনা সেন্দিববে। অদুগা ফনা
নুংঙাইনা লৈবে অসুম খঙও।

নিংথৌ ইবেংবা মহাকথজা মী নিংথৌ ৮ সুবে। মহাকথজা হৈবোক
চীংদনী কৈ অমা নিংথৌগী কোনুংদা চঙলকতনা কংলাদা চঙললগা ফানথোঙগী
মখাদা লাই ওইখিদুনা মাঙখিবে। অদুগী মতুং মতম অদুদা খুবায লৈকাইগী
নোংপোক লাইজিবোম পাংববোমদগী ছ্মি অমা থোবকলে। নাবোং অমগা
অনীমকপু উববগী বাকৎলবে। নিংথৌনা কুক অথোইববু উনদুনা পুক্রিং হবাউনা
ছ্মি নাবোং অনীমজা নিংথৌগী যাথং থোক্কা হংলকএ। ব্রাবম কবিগীদমক
নিংথৌ ঐগী লৈপাক্তা থোকলকপনো ৭ যাথং মখাক নাইদনা নবিংঙানা নীংবা
বাবু খুমও।

অসুম হংলবদা ছ্মি নাবোং অনীমক্কা খুমএ। হে লাইযিংথৌ অপানবও।
ইবিংঙাদি লাই ঋচম্মা নংৎতয়ে। ছ্মি নাবোং অবেরা মহাক্কে। নিংথৌ নঙগী
যাইফবনা লাংগোন কুক অসিনা ঙমজববগী নিংথৌ নঙগী খুদুম চলে। ইবিংঙাগী
পাংগন লৈতবে। হৌজিক্তি ইবিংঙাগী মতীক ওল্লা ইফম পীনবো। অসুম
খুমলবদা নিংথৌনা কুকদা হায়বকলে। হে কুক অথোইবও। লাই অনীমক্কা
হায়বিবা অসিদো কুকনা যাথং থাবিবো।

কবম ওইবনো হায়ববু কুকনা খুমলকএ। ঐখোযনা মফম পীবোইএ।
মবিংঙানা পাম্মা মফম খঞ্জসুনো হায়ববদা ইবেংবা নিংথৌনা হায়বকএ। হে
লাই অওপা অনীমকও। নিংথৌ ঐগী সনা লৈপাক অসিদা নবিংঙানা পাম্মা
খঞ্জবো হায়ববদা ছ্মিনা হায়বে। ঐগী ইফমদি সন্নথোঙ মমাঙদা থম্মিযো। হে
নিংথৌ অথোইবও। নিংথৌ নঙগীদমকপু লৈপাক যাইফনবা ব্রাবম অমবু
হায়বিবমগে। কুমওন লাকপা খুদিংদা নবুধৌ পাখংববু সাইবলি কাংথজা
মেবামেন তোংঙোং, অতাই ঈবংলো, হৈক্রু হিদোংও, খানিং
মিকোনও। নহালনোং চীংৎ, পেইনৈতান্না লৈনুংদগী পুথোক্কপা
মানবি হৈরোমকও চীংথং সল্লাই মানববু মবোং চৈগা তল্লা কংলৈ সন্দি
তুনা যোইযোকও। মায়কৈ ঙাকপা উমংলাই মাপনমকসু ঈবাং থৌনিও।

සේනාපතිවරුන්ටත් සේවය කළේය. ඔහුටත් ආදායමක් ලැබුණි. ඔහුටත් ආදායමක් ලැබුණි. ඔහුටත් ආදායමක් ලැබුණි.

ඔහුටත් ආදායමක් ලැබුණි. ඔහුටත් ආදායමක් ලැබුණි. ඔහුටත් ආදායමක් ලැබුණි. ඔහුටත් ආදායමක් ලැබුණි.

ඔහුටත් ආදායමක් ලැබුණි. ඔහුටත් ආදායමක් ලැබුණි. ඔහුටත් ආදායමක් ලැබුණි. ඔහුටත් ආදායමක් ලැබුණි.

ඔහුටත් ආදායමක් ලැබුණි. ඔහුටත් ආදායමක් ලැබුණි. ඔහුටත් ආදායමක් ලැබුණි. ඔහුටත් ආදායමක් ලැබුණි.

ඔහුටත් ආදායමක් ලැබුණි. ඔහුටත් ආදායමක් ලැබුණි. ඔහුටත් ආදායමක් ලැබුණි. ඔහුටත් ආදායමක් ලැබුණි.

অসুম তৌববগা লৈপাক মবা চেংনা যাইফা নুং ঙাইগদনে হায়বা খঙও। হে নিংথৌ অথোইবও।

অসুম হায়ববগা নাবোংনসুং হায়বকএ। হে নিংথৌ অপানবও। নাবোং ঐগী ইফমদি লৈসাং হিদের^{১২} মপান্দনে। তৌবসুং রাবম অমসুং হায়বমগে। লৈপাক যাইফনবা নবুধৌ পাখংববু কাউগুনো। লাইগী নিংথৌ অথোইবনে। রাবম অমসুং হায়বমগে। নিংথৌ লৈমা পুন্নিববা হায়গে। কুম ওল্লকপা খুদিংদা হৈজি^{১৩} খুদেং পুনা হৈকক চল্লবগা ত্রাউজিং হৈচাননৌও। নবুধৌ পাখংববু থৌনি ঈবাংকদবনি। মফমদি অপেং ঈংখান্দনি^{১৪}। নবুধৌ পাখংবগী থৌনি ঈবাংফমনে। লাইফম অদুদা থাযনা লহান হবি খুনুং লাংবচকঙৈদা সলকাপানিনা যাতাফমনে। লাইফম অদুদা নিংথৌ কাংবনা সন যাইলৈমা অদুগী মখোম সুমদুনা তাইবংপানবগী থরায় ওইদবা বৈবিকপু য়োক্কাবা হিংনা চাবা মবম ১৩ মক সনা পাববমএ অসম ২৩৩।

লাইফম অমসুং খঙনবা হায়গ। লাইখুববৌনীনা যাতোকফমদি তেনগৈখাদনে। অসুম হাকবদ হুনি নাবোংনা হায়এ। হে নিংথৌ অপানবও। ইনিংখাবু নুংসংনা ঘাথুবগুনো হায়ববগা নিংথৌনা লাই অনিমকপু মানা মানা পান্ধা হায়বা যাতং মতুং ইয়া হুদিবুদ নিংথৌনা সন্ন^{১৫} মমাওদা নুংপাল্ল। নয়া থমজে। নাবোংপুদি লেসাং হিদের^{১৬} মপান্দা নুংপাল্ল নহা খল্লবগা নিংথৌগা কুকগা অনিমকসুং লৈপাক যাইফনবা লই অনিমক্কা হায়ববগা যাতং মতুং ইয়া মবুধৌ পাখংববু লাইফল কাংখঙ মেবা মেন তেংখলে। লাইসনা লৌবি কৌসাং ইয়া বন্দহাল্ল। হৈবোক্তসুং নিংথোম্বী ৯ দংবু হৈকক খুদেং পুদুনা থলহল্লববু নিংথৌ লৈমা হাওদবগা লাইনা সাটগুদুনা হয়েং লেপা লেপা বাচ্চসুনো হায়দুনা মাগী মহকসাংদি নুংগ মসক ওইনা লৈতৌবে। থরায়দি কৌবুদা কাখিদুনা লাই ওইগিব অসম ২৩৪।

নিংথৌ ইবেংবা হাকথঙা নংগেন কুক লোখোনা মীগী মপক চঙুদুনা নংগেনবগা হুইতু নিংথোকপু হুইতুকাপ হুনি নাবোং অনিমকপু কামনা ১৩৩ হায়ববগা হে ১৩৩ মতুং

ইবেংবা হে হেগ মতুংদা লোহয়সুনাং নিংথো ওইয়ে। মাগী মখংদ লোইতোংবনা^{১৭} নিংথৌ ওইএ। মাগী মতুংদা অতোম যৌইবেম্বনে। মখংদ

নিংথৌ ইরানথাবনে। মথংদা নিংথৌ থরানথাবনে^{১১}। মথং চীংথাং লাহুবনে। মথং নিংথৌ পুবাছাবনে। মথং নিংথৌ খুনখোস্বনে। মথং অদু মোইবাস্বনে। মথংদি থংবি লাহুবনে। মথং নিংথৌ কোংযাস্বনে^{১২}। মথং লাইবেল তেলহৈবনে। মথং তোলাবনে। মথং তপুংবনে। মথং নিংথৌ লোইবেনবনে। মথং পুসিবনে। মথং নিংথৌখোস্বনে^{১৩}। মথংদি নিংথৌ কিয়াম্বনে^{১৪}। মথংদা কোইবেস্বনে। মথং অমা লমকিয়াম্বনে। মথং নিংথৌ নোংইনফাবনে। মথংদি কবোস্বনে। মথংদি তাংজাম্বনে। নিংথৌ অসিগী মথংদা চনলাম্বনে, মুংযাম্বনে^{১৫}। মথংদি খাগেস্বনে।

মৈদিংঙু খাগেস্বা^{১৬} লাইবেল নিংথৌ হাকথক্তা লাই কুক ও মক্লা মীগী মপোক ওইনা পোক্লাবা মঙাং লুরাং খুমন কুক ও হাযবদি অসিনে। কুক লাংগোন লুখোই যুম্মা তোম্বা খাইদেম তোম্বা কুক ও মক্লা খাগেস্বদা হাযবল্লাবা রাবম অচেৎপা রাবু খজিক্তা হাযবক্কে।

হে লাইযিংথৌ! নপোক ও লক পোক্লা নিংথৌ ওইগদনে। নপোক অনীবক হাকথক্তা মৈতৈগী মবীবু মর্নাখবগদনে। চাকচা ফিসেং তৈবগদনে। খোইযুম্ম লাইবংথৌ ৯ না হাযবস্বা রানে। অদুমথৈ লৈপাক মথক মখা ওনগদনে খঙও অসুম্ম হাযববদা লাইযিংথৌনা হাযএ। হে কুক ও মকও! মী ওইবিবা ঐখোযনা খঙগদবা লাইনীং লমচৎ অথোইববু খাকচবা লৈতনা হাযবিবমও হাযববদা কুক ও মক্লা হাযএ। হে লাইযিংথৌও! হৌজিক্তি খোইযুম্ম লাইরা অচেৎপা তীজ্জোঙ লাইথোঙ খঙননবা হাযগে।

মেহন্দিনা নিংসা পোকএ। নিংসানা মীংকূপ পোকএ। মীংকূপা পূং পোকএ। পূংনা যুথক পোকএ। যুথক্লা নোংমা পোকএ। নোংমা অসিনা ৩০নি সুবগা মমিং থা ১ হাযবে। থা অদু ১২ মনা চহৈ ১ কৌবে। হৌজিক্তি থা ১২ মক্তি ময়ুং মফৈ খঙনবা হাযগে। হিয়াংকৈ পোযনু ব্রাকচিং ফাইবেল লমতা থা ৫ মক্লা ময়ুংনে। অসিদি থা লাবনে। সজ্জিফু কালেন ইংঙা ইংঙেন থরান থা ৫ মক্লা মফৈনে। অসিদি থা অমোমনে। মেবা লাংবন থা ২ মক্তি মবাক ময়ুং লাবা অমোম সক্রৈএ খঙও।

হৌজিক্তি নুমিৎকি খঙনবা হাযগে। থা ৭ নি পানবা, ৩ নি পানবা, ৫ নি পানবা হাযবিবা ও অসিদি ময়ুংনে। মহক্তি নুমিৎ লাবনে। ২ নি পানবা ও নি

পানবা, ৪ নি পানবা, ৩ অসিদি মফৈনে। মহাজ্জি অমোমনে। হৌজ্জি নুম্মিত্তা ময়ুং মফৈ ওইবগি রা হায়গে। লংমাইজ্জিং নুম্মিত্তি ময়ুং মফৈ ওইএ। হৌজ্জি থাগি তীনথোঙ লাইথোঙ লাক্ক খুনতিন খঙনবা হায়গে। লাংবন থাদি তীনথোঙনে। মেবা থাদি লাইথোঙনে। ইঙেন থাদি লাক্কনে। বাক্চিং থাদি খুনতিমে। নুম্মিং লংমাইজ্জিংদি লৈফমনে।

হৌজ্জি সাগৈ ৩ মনা অহিং নোংথিন চঙলিববু হায়গে। বাচঙ পৃংদগি পৃং ৮ যুথক তান্না খাবা ঙানবনা চৎলে। যুথক মতুং পৃং ৮ নোংযাই যৌবা তান্না লুরাংনা চৎলে। নোংযাই মতুং পৃং ৮ যুথক তান্না খুম্না চৎলে। যুথক মতুং পৃং ৮ নোংঙানপৃং তান্না হাওবোক কোছৌনা চৎলে। সাগৈ ৪ মা অসিনা অহিং চৎপা লেংলপনে। তাজ্জোং ময়ুং কুইএ। নোংঙানবা মতুং পৃং ৮ যুথক তান্না সবাং লৈসাংথেম্না চৎলে। যুথক মতুং পৃং ৮ নুম্মিংযুংবা তান্না অঙাডান্না চৎলে। নুম্মিং যুংবা মতুং পৃং ৮ যুথক তান্না মোইবাংনা চৎলে। যুথক মতুং পৃং ৮ বাচঙপং তান্না নিংথৌজ্জানা চৎলে অসুম খঙও।

হৌজ্জি চাবী সন্দিগি লা হায়গে। লাইনে নুংসিংনে ঈসিংনে মৈনে নোংনে মঙামক অসিদি চাবী কৌএ। মনিমনে মতমনে মঙামে নিংসানে মহাকনে মম্মিনে ৬ মক অসিদি সূবোন কৌএ। অদুম্ম, চানা, চাবীনে। পাখংবনা চাবী কৌএ। অসীবনা সূবোন কৌএ হায়বাদি সনামহীনা সূবোন কৌএ। অপোকপদি লিকলানে। থরানাপচাক্জি মিংনে অসুম খঙও। চাবী মঙামদি থরায় মঙামক্কে। সূবোন ৩ মক্তি মি ৩ মনে। পাখংবনা নিংসা নিংসি ওইবা থরায়নে খঙও।

কোঙখাং কৌবা নিংসাদি চাবীনে। মহাজ্জি খৌরায়নে। যারা কৌবাদি খোঙেনব্বুনে। যারা কৌবা খোঙোন্দ সূবোমে। সনামহীনা খোঙোমে। সূবোমে। হে খাগেন্না নিংথৌ যাইফব-ও। রাবম অথুম্মা থম্বব কুক ঐথোয় অছুম্মা হায়ববনে। অসুম্ম হায়ববদা লাইযিংথৌ খাগেন্ননা ১ বক হায়বকএ। হে কুক ৩ মও নিংথৌ ঐগি অপাম্বব হায়জ্জিগে। লৈপাক্জি মথক নোংথৌগি মখাদা মী ওইনা পোঙ্কবা ঐথোয়বু পোঙ্কবাদি সিগদনে হায়বা মবৈবে। রাবম অসিগীদমক মইে মসিং কবম্মনা লাইগি লমচৎকদববু কদায়নো। কদায়না থবায় ওইবিবা। মীসিংনা মীংতা উবিবা লাইসুং কদাইনো। অমম্মদা উদনা লৈবা লাইসুং কবম্ম

লাইসক খঙসিবনো। লাইগ লমচৎনা থরায় ওইবা মীৎনা উবা লাইনা কদায়নো। অমস্বদা উবা লাইনা কবিনি হায়সিবনো। রাবম অসিবু অথুস্বা লৈতনা হায়বিয়ো।

অসুম হায়ববদা কুক ৩ না খুমএ। হে নিংথৌ খাগেস্বও! রাবম থোইনা লুবা অসিবু নিংথৌ নঙনা হংলক্রে। হায়দনসু লোইফবোইএ। সনা যাথং মতুং ইন্না ঐথোয় ৩ মক্কা হায়বগে। হে নিংথৌও! পুক্টিং চেৎনা তপ্পা তাও-ও। হৌজিক মতম কোলচক অসিদা মৈতৈ ঐথোয়গি লাইদি নবুদৌ পাখংবু হেন্না অমা লৈতবে। লাই ৬১ মক হায়বিবা নোংপোক, কৌবক, থাংজিং, মাৰজিং, রাংবুবেন, পিসুম, লাই সবাবেন অবিবা অছস্মা, খমলাংবা, থোঙ্ডাবেন, লৈপাক, নোংথৌ, নুমিং, মৈ, থা, ঙ্গসিং, নুংসিং, থবানপিচাক, লাইনিংথৌ সনামহী, হনি, নাবোং, বাছ, কেতু, লাইবেস্মা পাহোইবী, যুমজাউলৈমা, লাই হনুবা লুচিংলিবদি ১০৮ মনে। লাই হনুবি ১০৮ মনে। লাই অযাস্না অসিদি থৌ পুবিবা মসেন্নে। অসি থৈবিকপু নবুদৌ পাখংবগি মঙান মমি মসেন্নে। নবুদৌ পাখংবদি চক খুদিংদা মীসুং লাইসুং মওইএ। অসুম খঙও।

হে নিংথৌও! মপুবেন লাই সিদবা অসিদো মবোন অছস্মককি মপু লাইগি লাই অথোইবা হায়বদি মহাক্রে। হৌজিক্তি য়েংদনসুং উদবে। নীংদনসুং মসক তাঙনা খঙবা ঙমদবে। তাইবংপান পূনমককি খোনথোক অসিবু মপু মাগি খোছোক কৌএ। অসিবু মনিন কৌএ। অসিনা মনিনদি মতাবিএ। মমিংসুং তাবিএ। রাবম অসিদি থরায় অযাস্ননা খঙবা ঙমদ্রবা বানে। হে নিংথৌ খাগেস্বও! পুক্টিং চেৎনা তাও-ও। মপু কৌবা লাইদি মহাক অসিনে।

হৌজিক্তি লাই অসিনা যাজবা লাইনীং লমচৎ হায়গে। পাখংবা লাইনিং হায়বদি থরায় খঙবা, মহাক্কি হকসাংবু ফি ইন্দবা ঙস্বা, মহকসাংবু উন্না লৈবা অদু ঙস্বা, অমস্বদা ঙ্গকাইবা খঙবা, চাকচা ঙৌথিবা, যাহীপ মতাং খঙবা, মযুস্বু থাদোকত্রবা, থরায় হকসাং অনীমবু পাস্মুবা লৈত্রবা, মপা খঙবা, লাই কুক যাথংবু লৈতাহনদ্রবা, লমচৎ খঙবা, ঐনা চৎপা নিংচেনবু থরায় ওইবিবা থৈবিকনা যাবিববা অসিগুস্ববু নবুদৌ পাখংবনা হবাউএ।

হে নিংথৌ খাগেস্বা! খোইয়ুম লাইগি রা কৌবদি লৈএ। মীবমচৎ মীবোন অসিবুদি থরায় কনাগুস্বনা চৎপা ঙমদে। মইহে মতীক চানা ফংফদবা বানে।

মীবোন লমচৎ অসিবু কনাগুম্বা মীসিংনা চৎপা গুল্লবদি মী মক মী মহেন মী মচৎ থৌরায চঙথোনবা হাযনা কৌএ। অসুম খঙও হে নিংথৌ অথোইবও।

রাবম অমসুং হাযগে। ঐগী হকসাং মনুংদা রাযেগ্লিবা লাই মবিমকপু লৈমে হাযবা খঙও। মথোয ৪ মনা থরায হকসাং অসিবু মনীং তমনা অফ-ফৎতা রাযেগ্লিএ। রাযেগ্লিবা মথোয ৪ মকপু খঙনবা হাযগে। লাই অমদি পৃক্লিংনে। লাই অমদি লৌসিংনে। লাই অমদি লিংজেলেনে। লাই অমদি খোযজেলেনে। মথোয ৪ মগি মসক মতৌ মচু অফ ফৎতা থৌবিববু খঙও। লৌসিংনা রাযেগ্লিবনে। মানা চৎলিবা লমচৎসুং লমলোং কয়া সুবনো ? লিংজেলা হিদেল কদাইদা তাবিবনো ? খোযজেলেনা অফা ফস্তা কবম্ববু ওই হাযনা যাজবিবনো ? পৃক্লিংনা কবম্বা ঈপাক্তা তাউবিবনো ? মথোয ৪ মনা অহিং নোংথিন নাইদনা থরায লৈবিবা খৈবিজ্তা রাযেগ্লিবাগি মতম কবিগুম্বদা অফ-ফস্তা পোকহল্লে। মফম কবিগুম্বদা মতৌ ফস্তা কল্লক য়েক্কাবা থৌবম তৌহৈবা খৈতিকপু য়াম্মা ওনা তৌহল্লেযে। অফ-ফৎতা অনীমবু রাযেন খৌদবিবা মবিমা অসিবু খুদম চল্লবদা মাবু কৌবা লায়।

থরাযবুসুং হাযগে। থরাযাগি মপুবুসুং হাযগে। হযি হাযবিবা চাগেসুং নীংদবিবা থক্লেসুং নীংদবিবা মহার। হবাউনা লৌবিযে। হে নিংথৌও! হযি হাযবা অসিদি। থরাযসুং হাযগে। থরাযাগি মপুসুং মহাকপু হাযগে। মহাকপু মহাক্তা লৌবিববদি অফ-ফৎতা অনীমবু কবি লৈত্রবাগি তাইবংপানবা অসিগি মৈগি ইবৈ অসিবু তুং ওইনা থনমলদুনা থরায লানবা ঙুমথিএ। অসুম খঙও হে নিংথৌ খাগেশ্বও।

রাবম অমসুং হাযগে। হৌজিক হাযগ্লিবা লাইগি নিংথৌ অথোইবা হযি কৌবা অসিদো য়েংদনসুং উদবে। পৃক্লিংদদি চেৎনা পায়জগদনে। তয়েং মতম মতমদা লেপ্পা উগদনে। হৌজিক্কাদি মীৎনা উবা লাইবু খঙনবা খুৎনা থিনবগুম্ব হাযগে। লুবেন লুববা বানে খঙও। লাইবংথৌ ৯ মনা মপুবু খৌগল্লেএ। লাই অমদি নুমিংনে। লাই অমদি থানে। লাই অমদি থরানপিচাক নিংথৌ সিদবনে। লাই অমদি নুংসিংনে। লাই অমদি ঈসিংনে। লাই অমদি মৈনে। লাই অমদি লৈপাক্লে। লাই অমদি নোংথৌনে। লাই অমদি কুকনে। লাই ৯ মক অসিগি

মপুদি লিকলা সিদবনে। লাইবংথৌ ৯ হাযবদি অং, নং.সং, কে, হং. কিছং, হংসং, মিহং, হবে মাপল অসি লাইবংথৌ কৌএ।

কৌবক, রাংপুবেন, থাংজিং, মাভজিং, নোংপোক অবিবা, খানা চাউবা, চাংখৈ, নোংপোক, সবেন অমস্বা, ইথৈবেন নামুংবা অসিনা মপুবু থৌগল্লিএ। ১ সুং কবিনে, কবানে, নোংদমখুবা, নোংদমহনবা, থরা, চেংঙা, যুহা, যুচেং, অসিনা থৌগল্লিবা লাইনে। লিক্লা সিদবা মপুদি তাইবং পানবগি মপু সিদবনে অসুম খঙও।

হৌজিক্তি নিংথৌ নঙনা লৈপাক মপু ওইবিবগি পুন্সি যাইফনবা লৈপাক কনাগুম্বনা চঙবা গুমদনবা মইহে খুংথিন খৈবিকপু পীনঙমবা মহাকপু ঙ্গিবাং থৌনি খঙজববদি পুক্রিংগি মতুং ইন্না পীনঙস্বা লাইবু হাযবগে খঙও। নোংপোক অপানববু খুক্ল্লা ঙ্গিবাংটৌও। তাইবংপানবা অসিদা মহাকপু অচিবা হাযবা মহাকপু থোইবা লাই অমা লৈতবে। ইপুংসন অবেন্না কৌবসুং মহাক্লে। লাংতেসন অপোইবা কৌবসুং মহাক্লে। তাইবংপানবা মপুগি সাওন অমনি হাযবনি। লাই মঙোন্দা লাই অমা চঙনা লৈএ। লাই মহাক্তি কাইবৈ মখুন থুংদবী কৌএ। লাই অসিদো অহিংদি নিপাগি মতু ওইবে। নুপিগসুং মরা ওইবে। লাইবক্তা সমচিন চিনবসুং, পছৌ কৌববগা মখুমএ। লুতুং সমজিন পুল্লবগা পলেম কৌবসুং মখুমএ। লৌরাইবেন্দা হামুন লৈবগা কুক ইপা হাযবসুং মখুমএ। থরায়না মপুনে। মিনা অচিবনে অসুম খঙও। লাঠ অনীমক অসিনা থরায়মি ওইবিএ। ঔবু সেনবিবিবা মপু হাযবনি খঙও।

ইপুংসন অবেন্না কৌবদো আতিযাদগি পাইখিদুনা থরায় ওইখিএ। অদুগা মপাদা থুংলবে। মপাদগি মমাদা পীবে। থরায় কৌবদি সুনতবং অহাঙব গুম্বনে। থরায় মহাকপু মসক খঙগে হাযববদি থা অহুম সুবকপা অঙাংগি মীংয়েং তমও, য়েংও। অদুগা মসক অফোংববু চোংথোকলক্কদবনে। মহাক্তি মওংদি থবিয়ুমগি মসক মখোঙ পান্দবগি মসকনে। লাই অসিদি তাইবংপানবগি থরায় ওইবিবনে। কাইবৈ মখুন থুংদবীনা মিংলেন সিদববু ওইবিএ। মহাক্তি মওন্না লাই কংসা ওইবিএ। মহাক্কা অপাস্বা নুংসিবা অনীমক্কি মচা খায়না পাম্মু নুংসি মসক ওইবিবা থিবিকপু ওন্না তৈনহল্লিবনে। লাই অসিগি মফমদি লাইপক সল্লাই মকম গুম্বা অদুদনে। মফম অদুদা লৈবা সকতম অদু য়েংঙো। মতম

কবিগুপ্তদা যৌবম অচিনবা থোক্লবসুং লান চঙগে হাযবসুং তোযনা য়েংঙো। মসক অদুবু য়েংদুনা উববদি মীংয়েং ফংত্রবদি লৈথোকও। চঙগুনো সিগদনে। ফববদি লেপনা যাইফববনে হাযবা খঙও।

রা অসিদো অবান্না ফংত্রববদি লৈমা নিংথৌনা চানবনে। লাই অসিবু চেৎনা নীংত্রববদি হকচাংদগি লাইথুং খিবিকসুং মথন্না মাঙখিগদনে। লাইথুং লৈত্রবদি ফংত্রবা লাংফমসুং লৈতবে। অদুগা পুন্সিবনে। হে খাগেস্মা নিংথৌও। ঐথোয ও মক্কা হাযবিবা রাবম অসিদো মী মপুক তপত্রবদি পঙনা গুমওইএ। লৌসিং মপুং ফাববা মীনা লেপ্না খঙবা গুমগদনে। লাইসক অবেন্না অদুবু মউবে। মসক্তি মথোক কাবকপগি নীংথিবা অদুনে। মচুদি হিগোক অসংবা অথকপা মচুনে। মনমদি কাং অহিংবা মনম নম্বনে। মাগি মঙান্না নুমিং ওইবিএ। নুংসিংতি মাগি সাদোংনে। লাই অসিবু মপায়েম্মা পুথোক্কা নীংগদনে। মমিংদি হযি কৌএ। লাই মহাক্কাগি সীহুবকপা মঙান্না ইপাদা থুংলবে। ইপাদগি ইমান্দ চুথাবকলে। অদুগি মমিং ইবু পুংনা সল্লে ইপুংসন কৌএ। ইপাগা ইমাগা অনীমক্কা থরায় ওইনা অমা লেন্না লৈববে হাযবগি মমিং অবেন্না কৌএ। অবেন্নগি মমিংদি সাবেম তাইবন কৌএ। অসিদি স সিদবা, ব লাইবেম্মনে। সাবেম হাযবা অসিদো লুবেন লুববা রানে হে নিংথৌ যাইফবও অসুম খঙও।

হৌজিক্তি লাংতেসন অপোইবগি রা হাযগে। অসাইগি নুংসিং যোযদৌ অপোইবা অদুনা ইপাগি লিক্কাবু ইমাগি ঈনা তাঙবন ওইনা যাহল্লবর্গ লাংসিল্লে অদুগি লাংতেসন কৌএ। পোং মহাক্তি ইমান্দ হকসাংন। ইপানা থরায়নে। ইমিনা লাইনে। রাবম অমসুং ঐহাক্তি লাইদি ইপানে। উপাবু উপাং কৌএ। ইমা কৌবদি ঐবু থা ১০ ফানা থমএ হাযবগি ইমাং কৌএ। অসিগিদমকপু ইমাবু লাই হাযবিবনে।

লাই অনীমক অসিগি হাযগে। মমিং ইমা ইপা অনী লাই ২ অসিগি মমিং হাযগে হে নিংথৌ যাইফবও। লৈমবেন্দি লযানু কৌএ। লাযোন্নবি কৌএ। মমিং অসিদি নুপি নহানা লৈবোং খোঙকাপ রাংলবদা ঈসিংদা সোল্লুনা পীথকও, সোষদনা ফবনে। লাইযিংথৌগি মমিংদি সূমায় মীং তবেংবা কৌএ। মিংলেনসিদি কোক্লেন মেক কৌএ। যুমগি সন্দংখাদা ফল্লবগা সাংকুবোং কৌএ। হে লাইনিংথৌ নহাক্তি সাংকু মবমলেলে। নযা যাবেনবু নোংথ্রে অঙাঙবও। নমীংপু

নীংথিবা মচুনা ওইবও। নঠৈ ননাও অনীমক অমতা ওইনা তিল্লববগা সাংকু
নবমলেন কৌএ। মমিংলেন অসিদি নিপানা লিল্লা মবেং তাববদা সোল্লো
হকচাংগি পাংগলনে।

হৌজিক্তি লৈপাক ঙাক্লিবা লাইবেম্মা মাগি মমিং হায়গে। চীংসাংলাই
মাগি মমিংদি ওম্বিবেল্লু কৌএ। ফুনিং হুকনিংমেনবি কৌএ। লাইনিংথুন্নি কৌএ।
থাদা পুবিঙৈদি থুঞ্জি লাসংনু কৌএ। মিংলেন্দি ইকুঞ্জি কৌএ। থাদা লৈঙৈদি
থুপসি সংতবেং কৌএ। নুংগোইবি লৈমবেনগি মমিংদি চিংবি লৈখোন্নি কৌএ।
যুম্জাউলৈমগি মমিংদি চকখা লৈনিংহুকপি কৌএ। সিমবেংবিসুং কৌএ। থোঙ্ডাক
লাইবেম্মগি^{২২} মমিংদি সিবা কোংতিংনুফা কৌএ। থোঙ্ডাকলেম্মা ঙাক্লিঙৈগি
মমিংদি কাংঙোইনু কৌএ। লমলক লাইবেম্মগি মমিংদি লাইমুচেংবি কৌএ।
মমিং অমদি চিনফুবোন কৌএ। লৈচিকপিসুং কৌএ। সন্তাংনুসুং কৌএ। পোকপি
সন্তাংনুসুং কৌএ। অমদি চিনফু যাববি কৌএ। লৈমবেন লাইমুচেংবিসুং কৌএ।
যাওবৈবিগী মমিংদি লৈয়ানুবোনবি কৌএ। লাইলৈমা অসিসিংগি মিংলেন
অসিনা থাবোনগি লৈবাংলোম্মে। অসিনা লৈপাক্কি কুম থা ফনবা ঈবাংনবনে।

রাবম অমসুং হায়গে। হে নিংথৌ খাগেম্বও! পোক্লবদি সিগদনে হায়বদি
খঙনা লৈবে। খঙলবদি মীগি মপোকা মান্না ফবা লৈত্রবনে হায়বা খঙও।
খঙত্রবদি থুনা লৈখা তাবনা মওইবে হায়বা খঙও। হে নিংথৌ যাইফবও!
রাবম অসিগিদমকপু ঐখোয মী ওইবিবনা সিগদবা মতম খঙনবা হায়গে।
হকসাং কল্লিঙৈদা খঙগদবা রানে। কবম খঙসিবা হায়ববদি খঙনবা হায়গে।

কুক ও মনা তাকপিবা হ ব স অহুম্মক অসিবু ওল্লা ওল্লা সাল্লববগা
অসাইগি মসক অদুবু উগদনে। মসক অদুনা মীওইবিগি সিগদবা সিবোইদববু
উগদনে। মসক অদুবু নাববা মতমদা পুঞ্জিং থাজনা য়েংজৌও। অসুম য়েংলবদা
লাই অদুনা সিবোই হায়বসুং তাকপিগদনে। সিগদবনে হায়ববসুং নুমিং মসীং
লাক্লা খঙনবা অসি হয়েং হংচিং হায়না তাকপিগদনে। লাই অদুদি ঐহাক্কি
থরায়নে। থরায়বু অতিংঙাদা পুথোক্তনা রাংনা মতৌ য়েংগদনে। অসুম
য়েংলবগা কুক হংস হায়না কৌবা থরায়বু উগদনে। উববগা তংতনা

নীংজগদবনে। অসিবু খঙলবদি হযেংগি রাইওঃ মতম হাযবা ঙমগদনে। হে নিংথৌ অথোইবও। রাবম অসিদি কিয়ান লিনফু হাযবা অদুনে অসুম খঙও।

অমসুং হাযগে। লৈনুং ঙানবা হাযবদি থরাবেনবু হাযবনে। থরাবেন্না মনাও পোইবৈতোন্দা অচেংপা রাবু তাকপিবমএ। হে ইয়ুৱাও। নঙগি নচা নসু যাম্বাগি কবিগি পৃক্লিং রাবনো ? অবেন্ননে। হে ইয়ুৱাও। পোঙ্কগা সিও সিবগা পোকও হাযনা নোংদমলিবা লাইবু লৈএ। রাবম অসিগিদমকপু কুক লাইবু থাগনো। নঙগি হকসাং অফোংবদি লোইবেন খুনবিবোক্তা লৈকৃ সঙসা তমনা নহাক্কি ফম্বি ওইও। লোইবেন ফিবানযাইদা^{৫০} কুকবু উনদুনা মেল ফম্বাল সেম্মা ফমহল্লবগা সমপবেং লোনযাম্মা, মাইমু তোমসোন^{৫১}, লাংমৈ পুংলেন^{৫২} চিল্লা ফমহন্দনা লৈববগা নঙগি পৃক্লিংনা নুমিৎ খুদিং থৌগনজগদনে। নোংথিন্দি লোইবেন সনাপুংদা^{৫৩} ফম্বি ওইননা নীংগদনে। অদুগা তিনসিনফম অবেন্না নীংগদবা ফম্বিদি অরাং মোংবি চীংনামুংদা^{৫৪} তিনসিনও। অসুম তৌও।

হাকথক মপোক অসিদি কুক লাইবু থোইদুনা থরায় লাম্বা অমা লৈতে। হৈ ওইদুনা তোংহনগদবসুং কুক মহাক্কে। লাইবমলেন অতাঙববু হাযবিগদবসুং কুক মহাক্কে। ঙ্ৰিগি হোনগদবা নৌদি কুকনা তাকপিবা মিৎথেনে। হৈ ইয়ুৱাও হাযবা খঙও। হাযথিবিবা অসিবু নুমিৎ তৎতনা নীংজববগা পাবি তেসিল্লা ইমোম হনসিনববু কুকনা রাবম ফাওনা উনবা লেপ্পা তাকপিগদনে।

রাবম অমসুং হাযগে। নুমিৎ চযোন ৭ মবু মাঙহন্দনা কুকবু থৌখনগদনে। মাযকৈদি লাইজি পাংনা মায ওল্লো। নিংথৌকাবদি ফিবোই অঙৌবা থোনহল্লো। মাযওন্দি নোংপোকনে। লৈপাকপোকপদি ফিবোইনা হিগোকনে, লৈ মচুনে। মাযওন্দি খা- চিথেকনে। যিমসকৈসদি ফিবোই অসংবনে। মাযওন্দি খা- চিথেকনে। যিমসকৈসদি ফিবোই অসংবনে। মাযওন্দি মখানে। থাঙজদি সছোঙনে, ফিবোইদি অঙাঙবদগি হেনখিবা নোংমৈ কোবী মচুনে। সগোলসেন্দি ফিবোই অসংবনে, উবেং মচু অথকপনে। মাযকৈদি নোংচুপনে। ঙ্ৰিবাইদি ফিবোই ঙ্ৰিসিংগি মচুনে, মিৎসেনগি মঙান অদুনে। হাযথিবা অসিবু পৃক্লিংনা নীংসিংজনা লেপ্পহল্লবগা মাযকৈ নিপালমগি মযাইদা লৈবা অসাই হাযথিবা কুক হংস কোঁবা অথোইবা লাইবু নীংসিংও। মঙাল ৭ না কোযবিবনে।

মঙান ৭ মা কৌবদি অসাইগি ফিসেং মচু ৭ মা অদুনে, ৭ মা অসিনা তাইবংপানবদা পুথোক্তুনা সাগৈ সলাই ৭ মা কৌনা চৎনবিবনে।

অসিদগি কুক হাযবিবসুং মহাক্লে। লাই অসিবু কাউদবা তমও হৌবেন তুমগে হাযববগা লাইফম অথোইবদা নহাক্কি হকসাংগা তাইশিমা থমদুনা তুমও। চঙগদবদি লরাই লেনফুনে। লাইসঙদি মুক্তাবলিগ লাইসঙদনে। উয়ুং চুক ময়ুংনা কোন খাবা, লাইবেন অঙৌবনা থোঙ থিংফম লাইসঙ অদুনে খঙও।

হৌজিক্তি লাই অদুবু নীংজবিঙদা পূক্রিং লৌসিং চোইদনা লীক চৎনগদবা লাইমিংদি হে বে অসিনা চৎও। লীক মহাক্তি লীক্লাইনে। মসীং ১০৮ সুবনে। কবিগিদমক লীকপুম ১০৮ সুহল্লিবনো হাযবদি হকসাংদা পুসিল্লবদি লীক্লা কোক্লে, লংসুংনা লেংলিবা লীক্কি মথক্তা তোংলিবা অদুনা মহাক্লে।

লাইদি লীক্কুনা কুবনে মীংগিনা চুবানে। লীক ১০৮ মাদি লাইনুবা ১০৮ মনে। লংসুং, লেংলিবা অদুদি লাই হযি মহাক্লে হাযবা খঙও। বাবম অসিগীদমক লাক পায়বদি অসি হাযবিবপু খঙগদনে। অসি খঙদদি পঙনা লাক পায়ফবোইএ য়োনগদনে। লীক পায়গে হাযবদি কক্কিগ খুয়াদা নীংজ ও হাযবদি অসিগিনে। কক্কিগ খুয়াদা নীংজববগা বাবম অসি হাযবিবপু সনা তাকপিনদনে। লাইসক ২ ও অসি খঙনা লীক পায়জবদি পূক্রিং লৌসিং চোইববোইএ হাযবা খঙও।

হৌজিক্তি লাইবু নীংগদববু খঙনবা হাযগে। লংমাই ১০ চাত্লে নোংদি নুমিং লংমাইজিংসুং ওইববা, থাসু নোংমা পাল্লবদি লাইগি নুমিং অসেংবনে। লাইবু নীংও। বাবম অমসুং থাসিদাগি হৌনা থাসি ১ যৌও। থানিন ১ দগি হৌনা থানিন ১ যৌও। নোংমা পানবদিগি নোংমা পানবা ১ যৌনা নীংগদনে। অযুক্তি সমপবেং, লৈদি তিংথৌ, লাইদি নোংপাকনে। নুমিং যুংবদা তাবুন, লৈদি ঈবিকসিবি, লাইদি থাংজিংনে। নুমিংতি চীংযা মতম, লোনলৈ, লৈদি নোংলৈসং, লাইদি কৌবকনে। অহিং নোংমাই মতম যৌবদা থরানপিচাক নিংথৌ সিদবদা চঙগদনে। হকসাং পুম্মবু কাংগ্রু নমসা লৈনম নুংসিবা ফিবোই মসীং রাংহুন্দনা নীংজ ও, খঞ্জ ও। মমিংদি থোপলুবেন কৌএ। লাইফম অসিদি হৌজিক্তা সেমদনা উনা থমগদনে। হযেং মতমদা মাগি

মফম যৌনবা কন্না তানগদনে। অসাই হাযখিবা অহানবদা কীমক লাঠিসঙদো হৌজিক পাল্লিঙৈগিনে অসুম খঙও।

থরানগিচাক নিংথৌ সিদবদিগ সজিক্কা চিংথোকলকলে। থবানা পুথবক্কা খাদা পীবে। খাদা চঙলবগা মমিং খুঞ্জিসংনু কৌএ। খাদিগ নুমিৎতা পীবে। খুংলবগা মমিংদি তেৎনৌ কৌএ। নুমিৎতগি ঈসিংদা খুংলবে। মমিং যুং কৌএ। মৈদা চঙলগা হো যুং হো কৌএ। নুংসিংতা চঙলবগা হ স কৌএ। নোংসিংতগি ইপাদা খুংলবে। মমিংদি মিমি হ কৌই। ইমাদা চঙলকলে। মমিং হ হা যি মতাংসঙ কৌএ। অসিদিগি তাইবংপান্দা ফাওবক্কে পোইবৈতোন কৌএ। মমিংদি হলাহা কি যি তে কৌএ অসুম্মা খঙও।

হে পোইবৈতোন ও হাযববনে। উপা ক্ৰু খঙজা ফংজবদি লাইবু নীংবা হৌজিক্কা কলে। উপা ক্ৰু ফংদ্রিঙৈদি লাই নীংলে হাযফবোইএ। লাইবু নীংগে হাযবদি থরায় ঙাকপা কোবৌ মমি কোকরাংবনা সাগোন্ন ও। লাইনীং কৌবদি সকোক লমলেন্ন। সকোক লমলেন কৌবদি থরায় খঙবা সবগি লেনফ খঙবা রাবম অনী অসিনে। মীওউবনা পোক্কাবদি পোক্কাগা সিও, সিবগা পোকও, নপারি তেসিন্নও, হস্তাক হস্তিলা পালও। অযুক থাঙখুম হাং ও। নুংথিন থাঙখুম চেংলে। থাঙলেন মখুম হাং পুনে। নুংসিং মবা তাউবদি ফংতে হাযবা খঙও। থাযনা ঙানবা খাইফবা থোংঙাই তেমফবনা^{৩৩} পোইবৈতোনবু ক্কা নাইনবা লাইবু নীংনবা মবম সূনা হাযবিবমএ।

রাবম অসিদো ইয়ুরা চাংথোং পোইবৈতোলা কোন্নহৌবা রানে। হে নিংথৌ অথোইবও ইপাবী অব্বা, ইপুবী অচেংপা রানে। সকোক লমলেমে। চকপবোল অহুইবনে। তাইবংপানবাসদা মীওইনা পোক্কাবদি মপা ক্ৰু লাইদা চঙদুনা মপাগি মপুগি লাইবিক অহানববু লৈতবে থিজবো। উপা ক্ৰুবু থোইবা অমা লৈতবে। ক্ৰুবু উপানে, ক্ৰুদুম থরায়নে, ক্ৰুবু সিদবা ঐগি ঈবান হিনে অসুম খঙও।

হে নিংথৌ খাগেন্নও মাইচৌ ঐখোয ও মনা সকোক লমলেন চকপবোল অহুইববু ইববনে। উপা রানে হাযবগি হন্না হন্না হাযববনে। হযি হযা হে। মঙাং কুক সিদবনা নিংথৌ নাউথিংখোংদা হাযবিবমএ। তাও-ও। লাই ক্ৰু ঐখোয ও মনা ইমিং মিংখৈবু হাযবমএ। মীংসাবৈ, মীংসাখা, মীংমক কৌএ।

විද්‍යාඥාණයක් ලෙසින් සේවය කළේය. ඔහුගේ මුල් කාලයේදී ඔහු විද්‍යාඥාණයක් ලෙසින් සේවය කළේය. ඔහුගේ මුල් කාලයේදී ඔහු විද්‍යාඥාණයක් ලෙසින් සේවය කළේය.

68. සංගීතය - සංගීතය ඒකාකාරීය. සංගීතය ඒකාකාරීය. සංගීතය ඒකාකාරීය. සංගීතය ඒකාකාරීය. සංගීතය ඒකාකාරීය. සංගීතය ඒකාකාරීය.

69. සංගීතය - සංගීතය ඒකාකාරීය. සංගීතය ඒකාකාරීය. සංගීතය ඒකාකාරීය. සංගීතය ඒකාකාරීය. සංගීතය ඒකාකාරීය. සංගීතය ඒකාකාරීය.

70. සංගීතය - සංගීතය ඒකාකාරීය. සංගීතය ඒකාකාරීය. සංගීතය ඒකාකාරීය. සංගීතය ඒකාකාරීය. සංගීතය ඒකාකාරීය. සංගීතය ඒකාකාරීය.

71. සංගීතය - සංගීතය ඒකාකාරීය. සංගීතය ඒකාකාරීය. සංගීතය ඒකාකාරීය. සංගීතය ඒකාකාරීය. සංගීතය ඒකාකාරීය. සංගීතය ඒකාකාරීය.

শন্দোক্লা তাকপা

- ১। হযিচক - মৈতৈগী চক মবিগী মনুংদা ইহান হানবা চকনি। মৈতৈগী লৈসেম নোংসেমঙৈদগী চখবকপা মতমবু হংকো মবি অমদি চক মবি হায়না মতমগী তাক্ক খায়দোকই। হযিচক কৌবা অহানবা চক্কি মমাঙদা হংকো মবিগী মতম লৈয়ে। হংকো মবিদি - (১) কোহংকো (২) থোইহংকো (৩) ভয়ো হংকো অমদি (৪) পোই হংকো অসিনি।
- ২। নিংথৌ কাংবা - হযিচক্কি হৌগৎলকপদা পানথিবা মীগী নিংথৌ অহানবনি। পাখং যোযবেনবনা সিনবী লৈমা লৈতং নিংথৌ চনু পান্নবগা নিংথৌ কাংবা অমসুং মনাও মোবিয়া ফন্নালবা, লৈমা তাবি (লৈম: কাংখল), সমতাইনু, নোংমোইনুনচিংবা মটীন মনাওশিং পোকখি। নিংথৌ কাংবনা কাংঙমুংদা কৌনুং ওইদুনা পানবা মতমদা শগোল কাংজৈ শান্নবা হৌদোকখি হায়না লৌনৈ। নিংথৌ কাংবা অসি মৈতৈগী কাংহুজম হায়বা শাগৈগীসু পুকোকনি। নিংথৌ কাংবনা পোকপা মচা মাপলনা মনিপুবগী স্বাংমদা চৎখিদুনা তোঙান তোঙানবা মীওই কাঙলূপ কয়া শন্দোকখি। কাংবগী মচা মাপলনা পোকখিবা মীওই কাঙলূপশিংদি - কোংকোইনা পোং পোকখি, তৈমনা মৈতৈমানবী পোকখি, যাংমনা ময়াং পোকখি, তেসবোৎনা তখেল পোকখি, উবেল খুবনা কুসু পাথান পোকখি, উবেলহনবনা মোইবাং থোকচোম পোকখি, ইবেমনা তুমি পাসা পোকখি, খাবীনা খাগীগা চাইবেনগা পোকখি, লংবনা লাংভেগা মোইবাংগা পোকখি।

- ৩। লোনলৈ - ফিজ্জেং মখল অমনি। নিংথৌগী মকোক্তা হাপুবা সনাগী লূপ খজিঃ মকোক মানবা কোক্কি লৈতেংনি। হৈক্রু হিদোংবনচিংবা হিয়াং কৃশ্মদা নিংথৌনা তেংমায় লেপ্পবদি নীংখম শমজিন হাপ্পগী মহত্তা লোনলৈ ওইনসু চিল্লি।
- ৪। হৈবোক চিঃ - ইশ্মলগী মখা মাযকৈদা চাউবাক্লা কিঃ মিঃ ১০ বোম চংলগা লৈবা চিঃ অমনি। হৈবোক চিঃ থেইদোক হেপ্পেক্লা মক ওইবা চিঃ অমনি। চৈবাউবা নোংমা ব্রাংলিঠেগী নুমিদাং যাচঙবা মতমদা সনা কোনুংগী পঞ্জিত লোযশঙগী অমাইবশিংনা হৈবোক চিঃদা লৈবা লাইফমদা লৈবাক মীযাম অমদি নিংথৌগীদমক চ্চী অদুগী মনুংদা লমতা থাঙজ অহানবদা লাইয়াল্লা খুন্দিমবগা মীওই অসি শোযদনা শিবগদবনি হায়না শীংথাখিবশিং অদুবু শিহনবিগনু হায়না শবোয ঙাবোযশিংগী মচাঞ্জাক চাকথা পীদুনা হায়জবা “শীংশংপা” হায়বা ঙ্গবাং থৌবম পাঙথোকফল্লি। মসিগীসু মথক্তা হিয়াংথাং লাইবেপ্পীনচিংবা অকবা লাইফম কয়া লৈবা চিঃনি।
- ৫। হযি লাংবচক - মৈতৈগী চক মবিগী মনুংদা অনীশুবা চকনি।
- ৬। থাঙছংরা - কংলাগী তুবেল ব্রাংমা সপ্পেভ্জোংগী অরাং পাংবদা লৈবা যাল্লা মকওইবা লাইফম অমনি। অদুঠে লাইফিংথৌনা ইহান হাল্লা লৌ উবা তমখিবা মফল্লি।
- ৭। মবিযা ফম্বালচা - হযিচক্কী নিংথৌ কাংবগী মনাওনি। পাখং যোমবেনবনা সিনবিলেমা লৈতং নিংথৌ চনু পান্নবগা পোকপনি। মবিযা ফম্বালচাগী হাজ্জুগী ইঙা কুমদল্লা ইঙেন কুমখায়না পানবা হৌখি।
- ৮। লাংবচক - মৈতৈগী চক মবিগী মনুংদা অহমশুবা চকনি।
- ৯। তাবুন - ফিসেং মখল অমা।
- ১০। কৌব্রু - অরাং নোংচূপ মাযকৈ ঙাকপা লাইনি মমিং কৌবেংঙেং কৌই। খা মাযকৈ ঙাকপা লাই খানচাউবা ব্রাংববেনবু পোকপা মপানি।
- ১১। কোননচক - মৈতৈগী চক মবিগী মনুংদা ইকোন কোনবা মবিশুবা চকনি। কোন্নচক্কী হৌগংলকপদা নোংদা লাইবেল পাখংবনা নিংথৌ ওইদুনা পানবদগী মনিপুবগী ইতিহাস হৌবে হায়না লৌনৈ।

- ১২। কো স্না পাখংবা - নোংদা লাইবেল পাখংবনি। কোননচকী হৌগৎলকপদা মনিপুবগী নিংথৌ ওইদুনা পানখিবা পাখংবগী মখিস্তবা লাংওননি।
- ১৩। নুংচেং - নুংজেং পাং নংত্রগা নুংজেং পুত্রি। কংলা মনুংদা কংলা উত্রাগী কোব্রু লাইজি পাংবদা লৈবা ঈকোম্মি। কংলাগী লাইস্না ফৌ ফৌফমদা লাইস্নানা ফৌবাদা ফৌ ফৌববু নোংদা লাইবেল পাখংবনা লিন ওন্দুনা লারুগা ফৌ ওংলববদা মচানিপা খুইনা মপানা ওনবা লিননি হাযবা খঙদবদগী লুরাং তৌনা কন্দুনা মপানা ওনবা লিনবু হাংতোত্রগা নুংজেং পাংতা খাদখি। খৌদোক অদুগী রাবম তাববদা লাইস্না তেলেয়া তবেৎনা নুংজেংদা নোংদা লাইবেল পাখংববু খোনগৎপদা মৈতৈগী সলাই তবেং খোনগৎখি। নুংজেং অসি হান্না ইম্ফাল তুবেলগা শল্লবম্বদগী মৈদিংঙু মুংযাম্বগী হাক্তক্তা তুবেল থৈখিবদগী পাং ওইনা তোঙান্না লৈহৌখি। মমৈদা নীংথিনা শেমজিনবদগী পুত্রি ওভোক্তুনা ওসিদি নুংজেং পুত্রি হাযনা খঙনবে।

নুংজেং পুত্রিগী থৌদোক হেন্দোত্রা মকওইবা অমনা মৈতৈগী সলাই তবেৎকী মনুং চনবা নিংথৌজা সলাইগী অপোকপা খুবম্বদ নুংজেংগী ঈশিং নক্তনা অতৈ ঈশিং শীজিল্লাবা যাদে। নুংজেং অসি মনিপুব ইতিহাসকী ওইনসু যান্না মকওইবা মফম অমনি। অতুইঙে খাবগা নোংদা লাইবেল পাখংবগা যেক্টেঙে নোংদা লাইবেল পাখংবনা মোইবাংগী মতেংগা লোয়ননা কাবক্তুনা খাবা মাযখীবা পীটৈঙদা মোইবাংগী চাউবা মেলৈনা সাংতোন সানৌবনা খাবগী নিংথৌ নুংজেংববু তেত্তা খাদুনা নুংজেং মপান্দা হাৎখি। খৌদোকসিদা খাবা তাকখিবদগী খাবনা সলাই অমা ওইনা লেপ্পা ওমদবদগী খাবগা মবী নক্লবা ডানবগা পকশিল্লদুনা খাবা ডানবা হাযনা সলাই লেপহৌখিবনি।

- ১৪। নুংগোইবি - কংলা মেন সুকং, নিংথৌ ফম্মাল তোংফম সুকংগী নোংচূপ লমদা লৈবা লাইফল্লি। নুংপাক অমা লৈবগা মখাদা সুকং লৈবনি। নুংগোইবি লাইফমগী নুংপাক অসি অদুইঙে মৈদিংঙু লোইম্বনা তযোন থাংদপুংদা লান্দাদুনা লোই চনবা হাক্তক্তা পুবকখিবা নুংলেন যাই ওইবা, রাযবা শায়াই চেনবা, হুয়েন লানযাই চেনবা নুংনি। লাইফম অসিদা চিংপি লৈখোস্ত্রী কোঁবী মী মকোক চাবী লাইবেস্ত্রী অমা লৈ হাযনা খাজনৈ।

মহৌশা লানফা নংক্রগা সা মকোকপু নৃংগেইবীদা লাল্লু চল্পগা নৃংগেইবি
লাইবেস্বীগী চাকথাক পীবস্মি। নিংথোনা সা-লান চংলমদাইদা নৃংগেইবীদা
লানবু থোইগে হাযনা নীংজদুনা খুকল্পগা সা-লান খোঙশাল্লি। অদুগা
সা-লান্দা মায পাত্তুনা লানফা মকোক পুদুনা হুন্দ্রবদা নৃংগেইবী লাইবেস্বীদা
সাপাউ লানপাউ তস্বগী চংনবী লৈবকই। খ- ১৮৯১ দা বৃটিশকা মনিপুবগা
শোক্ৰখিবা লান্দা মনিপুবনা বৃটিশকী মখুস্তা মাযথীবদগী বৃটিশনা কংলা
চঙখি। বৃটিশনা কংলা চঙলবদা কংলা মনুংগী অতোঙ অকৃৎ তেস্বদা
নৃংগেইবী লাইফম খুগাযখিবদগী হৌজিক্তি লাইফম অসি লৈত্রে।

- ১৫। মৈমু তোমসোন - অমুবা মচুনা মতোন অনীমক চনবা ফি মখল অমা।
- ১৬। নোইনিংখোই - নোইনিংখোই কৌবা উচেচ্চি মতুনা সেম্বা কোস্তা
চিল্লবা কোক্কী লৈতেং।
- ১৭। নুংসিং পোংলোই - অশিবা মীগী মশাবু লমহাংদা নুংশিং নুংশাদা
হুন্দ্রাকুনা থল্লগা লমলক্কী সা-কৈ, উচেচক রাযাশিংনা চাথোকহল্লগা
অশিবা মশা লোইশিনহনবা পোংলোই মখল অমা।
- ১৮। ঈসিং পোংলোই - অশিবা মীগী মশাবু ঈসিংদা থাদবগা ঈসিংদা
লৈবা তীল-কাঙ, অর্মাদি ঙানচিৎবাশিংনা চাথোকহল্লগা অশিবা মীগী
মশাবু লোইথোকহনবগী পোংলোই মখল অমা।
- ১৯। লৈপাক পোংলোই - অশিবা মীগী মশাবু লৈপাক তৌথোক্ৰগা লৈপাক্তা
ফুমদুনা অশিবা মশা লোইশিনবগী পোংলোই মখল অমা। পোংলোই
মখল অসি মৈতৈশিংনা হিন্দু ধর্ম লৌদ্রিঙে বৃষ্টকী ১৮ শুবা চহীচাগী
হৌগৎলকপা মতম ফাওবা চংনবস্বা পোংলোই মখলনি।
- ২০। মৈ পোংলোই - অশিবা মীগী মশাবু মৈদা থাদোক্ৰনা অশিবা মশা
লোইশিনবগী পোংলোই মখলনি। মৈতৈশিংনা বৃষ্টগী ১৮ শুবা চহীচাগী
মতমদা হিন্দু ধর্ম লৌকবদগী পোংলোই মখল অসি পাঙথোক্ৰনা লাকপনা
ঙসি ঙসিমকসু পোংলোই মখল অসি পাঙথোক্ৰি।
- ২১। লৈনুং যাবিবোক - নোংদা লাইবেল পাখংববু যোকচবী মমানি। মমিং
তনৌ তবেংবী কৌই। নোংদা লাইবেল পাখংববু যোকচবদগী যাবিবোক
কৌখি।

- ২২। নোংদা লাইবেল পাখংবা - মনিপুব ইতিহাসকী অহানবা নিংথৌনি। সেম্লেং পাখংবনা (লোলাং পাখংবা) লৈনুং য়াৰী য়াখু চনু পাল্লবগা পোকপনি। নোংদা লাইবেল পাখংবা অসি লৈসেম নোংসেমঙেগী কোঞ্জিন তুথোকপা পাখংবগী লাংগ্ৰমি হ্যনা লৌনে। নোংদা লাইবেল পাখংবনা হৈবোঙ নিংথৌ চনু মৈতৈলৈমা লাইমা পাল্লদুনা ষ্: ৩৩ দগী ১৫৪ ফাওবা চহী ১২০ নিংথৌ ওইদুনা পানখি।
- ২৩। লাইমা - নোংদা লাইবেল পাখংবগী লৈমবেম্বীনি। চিংখোঙ শেইবৈতোন অমসুং লৈনুং থোঙাভাবেলগী মচম্বুপীনি।
- ২৪। খুইযোই তোম্পোক - নোংদা লাইবেল পাখংবা অমসুং মৈতৈলৈমা লাইমা অনীনা পোকপা মনিপুব ইতিহাসকী অনীশুবা নিংথৌনি। নিংথৌ অসিগী হাজ্জা শনগী মউমা পুং তিংদুনা সছোঙ পুং পুথোক্কা তানয়েল লোয়সঙ লিংখংতুনা অহিং নুংখিল পুংজা যৈবা হৌখি। খুইযোই তোম্পোক পাখংবা যোইবেম্বা মচা নোংবাল্লোন নোংমোইনু অহোঙবী পাল্লবগা ষ্ ১৫৪ দগী ২৬৪ ফাওবা মনিপুবগী নিংথৌ ওইদুনা পানখি।
- ২৫। নোংমোইনু অহোঙবী - মৈদিংঙু খুইযোই তোম্পোকী লৈমবেম্বীনি পাখং যোইবেম্বনা সিনবীলৈমা লৈতং নিংথৌ চনু পাল্লবগা পোকপনি। নিংথৌ কাংবা অমসুং মোবিয়া ফম্বালচাগী মচম্বুপীনি।
- ২৬। যোইহৈতোন তাউথিংমাং - মৈদিংঙু খুইযোই তোম্পোকী মৈতৈলৈম নোংবাল্লোন নোংমোইনু অহোঙবী পাল্লবগা পোকপনি। তাউথিংমাংন ষ্ ২৬৪ দগী ৩৬৪ ফাওবা নিংথৌ ওইদুনা পানখি। তাউথিংমাংন ময়াম্বা যোইমোংবগা লোয়ননা মনিপুবগী তম্পোকলমদা চেনবা মকওইব তুবেল অনী, ইবিল অমসুং ইম্বাল তুবেল অনীবু তু তেংখি। মখোয়ন তু তেংখিবদা লোকখা হাওখা লম যৌবা মতমদা কাকলেন মীঙম্বনা " ২৫৫ ১৫৫ ১০৫ ১৫৫ ১৫৫ ১৫৫ " রাবা নংলিবা অদুবু কোক্রুবা মচিন মনাও অনীনা কাকলেন মীঙম্ববু হাংতুনা লোকখা হাওখা হাওযুম যুম্বাক চাম্মা তাবা লমবু লোই চনশিনখি। তু তেংবা লোইবদা ময়াম্বা গাংগোই যোইমোংবনা কা মাপলগী যুম শাবদা যুমগী শাইনোলনা চুমিথাঙ খানবগ্ৰম কোলুক তৌনা অমদি কোঙাং বা অনী চীল্লোক্কাবগ্ৰম যুমগী যাঙ নাইব্দ হৌদোকখি।

২৭। যাওবৈবা চনু - লুরাং সলাইগী মৈথেংবম চনুবু যাওবৈবা চনু হায়না তেংথানৈ। যাওবৈবা চনু অসি মৈদিংঙু নাউখম্বনা চেংলৈ নিংথৌ থাঙযি খোঙ্জোম্বদগী মুন্দুনা লৌবগা মৈতৈলৈমা হাপযি। মহাকপু চেংলৈ সলাইগী লৈসাংথেম অমসুং সবাংথেং সাগৈ অনীনা সাগৈ লাই ওইনা লম্মাবী অনী হায়দুনা খুভম যাদুনা লাৎনৈ। যাওবৈবা চনুনা লাইবেম্বী ওইবগী থাজ্ঞা কাখিবগী যাম্মা মকওইবা রাবী অমা লৈ।

চেংলৈ নিংথৌ থাঙযি খোঙ্জোম্বদগী নুপী যাওবৈবা চনুবু মৈদিংঙু নাউখম্বনা মুন্দুনা লৌবা মতমদা মবুজ্ঞা থা মঙাগী অভাং অমা নাউপুবম্বি। খবা লৈবগা থাঙযি খোঙ্জোম্বদগী ঈ নাউফোং অহনবা পোকযি। মতুং অমুক মৈদিংঙু নাউখম্বগী অসেংবা সনা ঈ নাউফোংবা পোকুবা মতুং মৈদিংঙু নাউখম্বা নোঙ্গাববদা মচিন মনাও অনী নিংথৌ ফম্বাল মুম্বকযি। মমা ইবেম্বা মৈতৈলৈমা যাওবৈবা চনুনা মচা অহল নাউফোং অহনবদা নহাক্তি চেংলৈগী ঈনি, মৈতৈ নিংথৌগী ফম্বাল ফম্বফবোই হায়না নুপী ওইবীনা শিদিবফা ওবা চেংনা লুনা ফোঙদোক্তনা থম্বত্রগদবা রাফম অমবু মৈতৈ নিংথৌগী ফম্বাল কল্পবগীদমক লৈবাক মীযাম মমাঙদা হায়দোকখিবগীদমক মৈতৈলৈমা যাওবৈবা চনুবু লাইগী থাজ্ঞা পুখৎতুনা মাগী সাগৈ নাতে ওইবা সবাংথেম অমদি লৈসাংথেম সাগৈনা লাইবেম্বা ওইনা লাৎখি। ওসিফা ওবা লাইবেম্বী অসিবু লম্বাবী অনী হায়না খঙনবি।

২৮। নাউফোংবা - খু ৪২৮ দগী ৫১৮ ফাওবা পানখিবা মৈতৈ নিংথৌনি। নিংথৌ অসিগী হাজ্ঞক্তা কংলা শঙ্কাই যুমজাউ শাবগা কংলাগী মেন সুকং মথক্তা ফম্বগা নিংথৌ ফম্বাল তোংবা হৌখি। মৈদিংঙু নাউফোংবগী (নাউফংবা) মমাঙগী নিংথৌ মবোল তবেং হায়বদি মৈদিংঙু নোংদা লাইবেল পাখংবদগী মৈদিংঙু নাউখম্বা ফাওবসি লাইগী লাইকপ চিংই। মৈদিংঙু নাউফংবদগী মীগী নিংথৌ মবোল হৌবে হায়না লৌনৈ। মহৌশা নিংথৌ পাল্লিঙৈ অতোগ্না লৈবাকী মশক নাইবা মীওইশিংনা নিংথৌ উনবা লাকপা মতমদা লাক্লিবা মীশক অদুবু ওকফম ওইবা শঙ ওকশঙ হায়বসি নিংথৌসিগী হাজ্ঞক্তা ইহান হায়না কংলা হৌবা খৌদোক্তা মবী লৈননা ওক থল্লাবা শঙ ওইনা শাদুনা লিংখৎখিবনি। কোগ্না মী ওকফম শঙ ওইনখিবনি।

- ২৯। নুংবান অসাংবম - অসাংবম হায়বসি লুৱাং সলাইগী মকওইবা য়্ম্বাক অমনি। মৈদিংঙু নোংদা লাইবেল পাখংবনা অৱাং ফাংলৌ লাইমকোন, লিনৱাই ঈ মকদগী হঞ্জিং চীংটেম ইন্না কুম্বুকুনা কংলাগী নোংহুমশঙদা ফম্বাল তোংটঙদা অসাংবমনা খোঙ হামখি অবাম্বমনা ঈকজবিখি। মসিগী মখা তাবকপা চৎনবী ওইনা মৈতৈ নিংথৌনা ফম্বাল তোংবা মতমদা অসাংবমনা খোঙ হাম্বগা অবাম্বমনা ঈকজবিবগী চৎনবী ওইনা লাকখি। মবম অসিনা য়্ম্বাক অসিগী মমিং পাখংবনা শাংনা তাবকপদা খোঙ হামএ হায়বদগী অসাংবম কৌখি।
- ৩০। অৱাম্বম - লুৱাং সলাইগী য়্ম্বাক অমা। মৈদিংঙু নোংদা লাইবেল পাখংবনা কংলাগী নোংহুমশঙদা ফম্বাল তোংটঙদা অবাম্বনা ঈকবিখি। মবম অসিদগী মৈতৈ নিংথৌনা ফম্বাল তোংবা যৌবম খুদিংদা অবাম্বনা নিংথৌবু ঈকবিবগী থবক অসি চৎনদুনা লাকখি। য়্ম্বাক অসিগী মমিং থোনবদা লামথদুনা ঈকইএ হায়বগী অবাম্বম কৌখি।
- ৩১। সমৈবাং - খু ৫১৮ দগী ৫৬৮ ফাওবা মৈতৈ নিংথৌ ওইখিল মীশক্লি। মৈদিংঙু নাউফংবনা যাওবৈবা চম্বু পান্নবগা পোকপনি। মহাকথক অঙোমগা লান শোক্লবদা অঙোম নিংথৌ কাকপা থৱাছাববু হাংতন অঙোম লোই চনখি। মৈদিংঙু সমৈবাংগী মতমদা মৈদিংঙুগী মনাং থমংলাংনা য়েংথোম হায়বা নিংথৌজাগী ইহান হানবা য়্ম্বাক তাব হৌখি।
- ৩২। মঙাং কুক - মঙাং নিংথৌ পুন্নিবা। মৈদিংঙু নাউখিংখোংগী ধর্মগী গুংকনি। লৈঙাক্লোন অমদি লাইনীং লম্বীদা ঝাইদগী থাক ৱাংবা মফম অমা কনবা গুমখিবা মীশক্লি। মঙাং নিংথৌ পুন্নিবা অসি মঙাং কাঙলূপকী ঝাইদগী মমিং চংখিবা মীশক্লি। কোনখুনহা পোংলেনহনবা হায়বসি মঙাং নিংথৌ পুন্নিবগী অশেংবা মমিংনি। মৈতৈগী লাইনীংলোন্দা মহাকী মফম চাউনা লৈ।
- ৩৩। লুৱাং কুক - লুৱাং নিংথৌ পুন্নিবা। লুৱাং নিংথৌ পুন্নিবনা মঙাং নিংথৌ পুন্নিবদা গুংক চঙখি। লুৱাং নিংথৌ পুন্নিবগী মমিং যাম্বি। মহাকী মমিংশিংগী মনুংদা নুংবান হাওথাঙকোক সাফবা, লুৱাং শেলহোঙবা অমদি যুচিং থঙঙাবা পনবা যাই। লুৱাং নিংথৌ পুন্নিব

অসি লুরাং সলাইগী স্বাইদগী মপুন্নি শাংখিবা লোয়ননা স্বাইদগী মমিং চংখিবা মীশক্তি। মহাকী কোনুংদি খাম্ননগী মনীংদা লৈবা লুরাং চিংদা কোনুং ওইদুনা পাল্লম্ননি। মহাক্লা পানবা মতমদা কৌবা ইঙেন চিংদগী উনিংথৌ যাল্লগা হি শাবা হৌদুনা মহাকী মযাম্মা পুদাংকেই খুৎকেইবনা ওনবা সঙাইগী মকোক অকংবনা ইহান হাম্মা হি তোংহন্দুনা লুরাংঈ ভুবেলদা হোনখি। লুরাং নিংথৌ পুন্নিবসু শা-লান, লৈঙাক্লোন, লাইনীংলোন্নচিংবদা থোইদোক হেন্দোক্লা খঙ-হৈখিবা মীশক্তি।

৩৪। লাংজা লৌপুংফৈ - চিংমৈবোংগী নোংপোক থংবা সকজা লৈবা মফম অমনি। হাযবিবা মফম অসিদা মৈদিংঙু খোঙতেকচানা ফমথৌ ৬৪ গা লোয়ননা শা তানবদা ঈশিংদা ঙ্গা লাইনা লৌদুনা শিখি।

৩৫। অযাঙবা - মৈদিংঙু অযাঙবা খু ৮২১ দগী ৯১০ ফাওবা মৈতৈ নিংথৌ ওইদুনা পানখিবা মীশক্তি। নিংথৌ অসিগী হাজুজা কংলাবু নোংপোকলমগী ঈশিং ঙ্গাক্লবগীদমক অশাংবা পল্লি অমা থোনখি। পল্লি অসি নিংথৌ অসিগী মমিং লৌদুনা অযাঙপল্লি হাযনা খঙনবি।

৩৬। যাংলৌ কৈফাৰা - খু ৯৬৯ দগী ৯৮৪ ফাওবা পানখিবা নিংথৌনি। নিংথৌ অসিনা পানবা মতমদা নুপীগী ফনেক ফিবান্দা খোই লোনবা হৌদোকখি।

৩৭। মেরা মেন তোংবা - কংলা মনুংদা মেবা থাগী ১০ নি পানবা নুমিংতা পাঙথোকলম্মা লাইথৌ অমনি। নুমিং অসিদা লাইমিংথৌ পাখংববু মেম্মা ফমহন্দুনা মেন তোংহন্দুগা লৈমা নিংথৌ অমদি লৈবাক মীযাম হুপ্পা লৈবাক খুঞ্জাউ লৈচাউনবা, লৈমা নিংথৌ পুন্নিববা পাখংববু ঈবাং থৌনি পাঙথোকই। হাযবিবা মেবা মেন তোংবা হাযবা লাইথৌ অসি মৈদিংঙু ইবেংবা হাজুজা হুন্নি নাবোং অনীনা তাকপা মতুং ইম্মা মেবা মেন তোংবগী খৌবম পাঙথোকপা হৌবকখি।

৩৮। হৈক্ৰু হিদোংবা - হৈক্ৰু হিদোংবা হাযবা কুন্মৈ অসি চহী খুদিংগী লাংবন থাগী ১১ নি পানবদা পাঙথোকপা মনিপুবগী হিয়াঙ তাম্ববগী অটৌবা কুন্মৈ অমনি। মসি মৈদিংঙু ইবেংবগী মতমদগী চখবকপনি। হৌজিকসু চহী খুদিংগী শগোলবন্দ শ্রীশ্রী বিজয় গোবিন্দজিগী থাম্পাপাঙা

নুংখিল শ্রীশ্রী বিজয়গোবিন্দজি অমসুং বাসেশ্বৰী অনীনা খাবক লাকপা
হি মথক্তা তোংলগা লাইমাঙদা হিয়াঙ তান্নবগী কৃশ্মৈ তৌই।

- ৩৯। চীংখোঙ পোইবৈতোন - খম্বুং লৈপাক্তগী লমদমসিদা মতৈমা লৈমা
লৈনাউতাবীগা লোয়ননা খুছোবকখিবা লুরাং অমদি খুমন সলাই অনীগী
পুকোকনি। চীংখোঙ পোইবৈতোনা মনিপুবগী চীংগী সকক অযান্না অমদি
কবো তম্পাক্কী মফম কযা কোয়না সিবোই নাবোইদবা মফম থিকবগা
মমৈদা সিবোই নাবোইদবা মফম থিবা ফংলক্তুবদা লমদেংদা খুন্দাদুনা
মচানিপা সিংদবুং পোক্তগা মথং মথং লুরাং অমদি খুমন সলাই চথবকখি।
- ৪০। মানবি হৈবোম কাও - চীংখোঙ পোইবৈতোনা খম্বুং লৈপাক্তগী
খুছোক্তকপদা সুকংগী মথোঙ থিংদুনা লৈবশ্বা অচোবা নুংজাওবু ইছোক্তুনা
সুকং মথোঙ হাংনখিবা সন্নি।
- ৪১। উমংলাই মাপল - মৈতৈগী উমংলাই মাপল হাযনা খঙনবিবসি (১)
লাইযিংথৌহনবা (২) মোংবহনবা (৩) চীংবন যোইনাউহন (৪)
খমলাংবা (৫) লুরাং নিংথৌ পুন্নিবা (৬) চখাবা (৭) পিথোংলেনযাই
(৮) মুরা নিংথৌ অতোনবা (৯) থাঙরায় মাব নিংথৌ। লাইযিংথৌ
কৌববেন অহনবা হাযবিবা লাইশিং অসিবু উমংলাই মাপল হাযনা
খঙনৈ।
- ৪২। লৈসাং হিদিন - কংলাগী চীংখৈ পাংবদা লৈবা মিনুথোংগী মখা থংবা
ইম্ফাল তুবেলগী নোংপোকথংবা সকক্তা লৈবা মফমনি।
- ৪৩। অপোং ইংখোল - হৌজিক বাজা ডুম্বুসিং হাযশ্বুল লৈবিবা মফমগী
অকোযবদা লৈবা লম অসি হান্না নোংপোক ইংখোল হাযনা খঙনবশ্বদগী
মৈদিংঙু নাউথিংখোংগী হাঙক্তা পোং নিংথৌগী মনাও সামলুংনা পাসা
যৌনা লোই চল্লবগা হল্পকপদা মৈতৈ লৈপাক্তা চঙলক্তুনা নোংপোক
ইংখোলদা চহী তবা লৈবশ্বি। মহাক্সা মফম অসিদা লৈবশ্বদগী নোংপোক
ইংখোলসিবু অপোং ইংখোল হাযনা খঙনখি।
- ৪৪। লোইযশ্বা - খ ১০৭৪ দগী ১১২২ ফাওবা পানখিবা নিংথৌনি।
মহাক্সা পানবা মতমদা লৈঙাক ব্রায়েন তৌবদা খুদোংচানবা পানা ৬
থোকনা খায়দোকখি। পানা ৬ অদুদি - (১) লূপলেন লূপ (২) খৌচা

লূপ (৩) কোংচা লূপ (৪) লূপখুবা লূপ (৫) চিংচা লূপ (৬) খাইচা লূপ
হায়বিবশিং অসিনি। নিংথৌ অসিনা পানবা মতমদা য়ুম্বাকশিংগী মাগী
মাগী তৌগদবা মশিলশিং ফি সাবা, মচু শঙবা, লাই শঙবা অমদি মাগী
মাগী য়ুম্বাকী মতুং ইন্ন মাইবশিংগী মশিলশিংসু যেনখি।

৪৫। লোইতোংবা - খৃ. ১১২২ দগী ১১৫০ ফাওবা পানখিবা মৈতৈ
নিংথৌনি। নিংথৌ অসিনা পানবা মতমদা কাং শাল্লাবা হায়বা মশাল্লা
অসি শাল্লাবা হৌদোকখি।

৪৬। থরাছাৰা - খৃ. ১১৯৫ দগী ১২৩১ ফাওবা পানখিবা নিংথৌনি।
নিংথৌ অসিগী হাক্তক্তা খুম্নগা লোয়ননা হৈবেম খুঞ্জান্দা লান্দাদুনা
মায়থীবা পীবদগী হৈবেম খুঞ্জানগী নীং তন্না মাঙখি। হৈবেম খুঞ্জান্দা
লান চংলুবগা হল্লকপদা খুম্নশিংনা মপুক শেংলমদবদগী মৈদিংঙুবু
হাংনবা হোংনবদা খুম্নগী কাকপা লৈতোনপাস্বগী মঙক কজুনা হিগী
হিনাউদা খিল্লগা পুবকখিবদগী নিংথৌগী হিয়াঙ হিবেনগী হিনাউদা মী
মকোক হাপ্লা চংনবকখি।

৪৭। কোংযান্না - খৃ ১৩২০ দগী ১৩৩৫ ফাওবা পানখিবা নিংথৌনি।
মৈদিংঙু অসিনা পানবা মতমদা খুমন্দা খুম্ন নিংথৌ লমযাই কাইখিনবনা
পানখি। নিংথৌ অসিনা খুমন্দা নিংথৌ ওইদুনা পানবা ওল্লবোই হায়না
কংলৈ লমদা লৈববদগী খুমন্দা নিংথৌ পান্দ্রবদা মৈদিংঙু কোংযান্না
খুম্ন লমবু কংলৈ লৈঙাকনুংদা চনশিন্দুনা খুম্নগী নীং-খা তন্না মাঙখি।

৪৮। নিংথৌখোন্না - খৃ ১৪৩২ দগী ১৪৬৭ ফাওবা পানখিবা নিংথৌনি।
নিংথৌ অসিগী হাক্তক্তা মপা ইবুংঙো মৈদিংঙু পুন্নিববু মোইবাংনা
হাংখিবগী লম্না খুনা ওইনা তুমুগা মীচঙ ওইদুনা মোইবাংদা লান্দাবদা
মোইবাং নিংথৌ সনাত্তাঙববু মায়থীবা পীদুনা মোইবাং লোই চনখি।
তানফম অসিদগী মোইবাংগী নীং-খা তন্না মাঙখিদুনা কংলৈ লৈঙাকী
মনুং চনশিনখি।

৪৯। কিয়ান্না - খৃ ১৪৬৭ তগী ১৫০৮ ফাওবা পানখিবা নিংথৌনি। মৈদিংঙু
কিয়ান্না পোং নিংথৌ খেকখোন্না মীচঙ ওইদুনা কবোগী ক্যাং খম্পাংতা
লান্দামিল্লদুনা ক্যাং খম্পাং মায়থীবা পীখি। পোং নিংথৌ খেকখোন্না

মৈদিংঙু কিয়ান্নগা লম য়েন্নবদা কবো তম্পাক মনিপুবগী ওইনা ফংহৌখি। নিংথৌ অসিদা পোং নিংথৌনা বিষ্ণুগী সাল চক্র পীবজুনা মনিপুবদা বিষ্ণু লাংপা হৌখি। নিংথৌ অসিনা পানবা মতমগী থোইদোক হেন্দোক্কা শীংথাবা যাবা অমনা হান্না চৈবাউবদা লৈকাই লাকপা মবিনা চৈ পায়দুনা চৈ মতোন্দা শবীক য়ান্নগা চহী লৌইবে হায়না লাউদুনা কোযনা পাউ চেন্নম্ববু তোকথোজুনা হিয়াংলৌই নামোই কৌবা মীশক অমবু ইহান হান্না ষ: ১৪৮৫ দা চৈথাবা হৌহনখি। মসিগী মতুংদগী ওসি ফাওবা শজিবু চৈবাউবা নুমিংতা চৈথাবগী খৌবম পাঙথোজুনা লাক্কা।

৫০। মুংযান্না - ষ ১৫৬২ দগী ১৫৯৭ ফাওবা পানখিবা নিংথৌনি। মৈদিংঙু চলাস্বনা নোংবাল্লোন কৌবা লম্ফনঙস্বী অমসুং কোংবম চনু পান্নদুনা লম্ফনঙস্বীনা মৈদিংঙু মুংযান্না পোকখি। মৈদিংঙু মুংযান্নগী মমিং হান্না মুংযান্না কৌদ্রিঙৈদা থাঙরাই নিংথৌ কিয়ান্না কৌবম্মি। মুংখোং মুংয়াং ওম্মি হায়দুনা মুংযান্না কৌখি। নিংথৌ অসিগী হাজ্জতা খাগি লৈবাজ্জগী ময়দনা কৌবা খাগি মীশা চাবা থোবজুনা মৈদিংঙু মুংযান্নদা লানশীংনবখি। মৈদিংঙু মুংযান্ননা থাঙ খৌবোন্না অমসুং তা খাঙসুনহাগী মতেংনা খাগি মীশা চাবা ময়দনাবু হাংলগা লুফৌনুংনা নন্দুনা থমখি।

মৈদিংঙু মুংযান্ননা ময়দনা হাংলে তাবদা খাগি লৈবাক্কী নিংথৌ পিয়ান্নুনা মৈতৈ লৈবাজ্জা লাজুনা মমল যান্না খুদোলপোং কযা খুদোল তল্লখি। খাগি নিংথৌ পিয়ান্নুনা থৌদোক অদুবু কাউদনবা কংলা মনুংদা খাগি লৈহাউ পান্নী থাবমখি, হোগায়বী থোঙ কৌবা অমা কংলা মনুংদা চেক্কা শাবম্মি, কংলা মনুংদা চেক্কা নোংশা অনী শাবগা বিল্লম্মি লোয়ননা মৈতৈশিংদা খাগিশিংনা চেক শাবসু তম্বিবম্মি।

৫১। খাগেন্না - ষ ১৫৯৭ তগী ১৬৫২ ফাওবা পানখিবা নিংথৌনি। মৈদিংঙু মুংযান্ননা মৈতৈলৈমা চাংপোম্মিগা থোকচোম চনুগা অনীমক পান্নদুনা মৈতৈলৈমা চাংপোম্মিগা লাইম্মিংথৌ খাগেন্না পোকখি। মৈদিংঙু খাগেন্ননা খাগেন্না কৌদ্রিঙৈ হান্না সনা হিহোনহন পোইবৈ নিংথৌহনবা কৌবম্মি। খাগিগী চৌফা হোংদৈ ফায় হায়দুনা খাগেন্না কৌখি।

মৈদিংঙু খাগেন্না অসি মৈতৈগী ঝাইদগী শীংথানবা য়াবা নিংথৌশিংগী মনুংদা অমনি। মহাক্কা পানবা মতমদা লমদমসিদা

অনৌ-অনৌবা কয়া হৌদোকখি। খুদম ওইনা - লুহপ উল্লা, দোলাই তোংবা, কোয়েং য়েংপা, নিংথৌবু লাইয়িংথৌ কৌবা, খুকপ্পা, হীদাক থকপা, হীদাকফু থকপা, লাইবিক তম্বা, অসিনচিংবা পনবা যাই।

মৈদিংঙু ঝাগেপ্পনা পানবা মতমদা লৈবাকী চাউখৎ থৌবাং অমদি শেমগং শাগৎশগী থবক কয়া পাঙথোক্লম্মি। খুদম ওইনা খবদং পনবা তাববদি - কংলাগী স্তথোঙ চেকপল কোয়বা, ফুবা লাইয়ুম শাবা, থাঙরায়পল (থাঙমৈবন) লিংবা, যাইবিপোক খুন লিংবা, কংলাগী উৎত্রা শাবা, কংলা স্তথোঙ শাবা, লাইয়িংথৌ নোংশাবগী লাইকংলা শাবা, কংলাগী য়াঙদা মোইমীং যৈবা, য়ুম শাবদা সনা য়ুম্বী হাঙ্গা, য়ুম্বুম কাং যৈনা শাবা, সনা শঙ্গাই মথোন মাপল থোনবা শাবা, লেংখাঙ পাক্লে চিনবা অসিনচিংবশিং অসিনি।

মৈদিংঙুসিগী থৌদোক হেন্দোক্লা শীংথানবা যাবা অমনা মহাকী মতমদা কৈথেল তবা লিংখৎতুনা হোঙখি। মৈদিংঙুসিনা লিংখৎলম্বা কৈথেলশিং অদুদি - সনা কৈথেল, অরাং কৈথেল, খা কৈথেল, ফয়েঙ কৈথেল, মোইবাং কৈথেল, খুমন কৈথেল, চাইবেন কৈথেল, অম্ভ্রা কৈথেল, সেক্তা কৈথেল, খোইয়াখুন কৈথেল অসিনচিংবশিং অসিনি।

৫২। থোঙঙাক লাইবেম্মা - থোঙঙাক লাইবেম্মা অসি খমনুং সিদনুবী নংত্রগা খমনুং কিকোই লৌওনবী হায়বগসু খঙনৈ। লাইবেম্মী অসিগী খুতম অসি লাঙ্গোল চিংদা লৈ মবম অসিনা লাইবেম্মী অসিগী মমিং লাঙ্গোল লাইবেম্মী হায়নসু খঙনৈ। লাইবেম্মী অসি নোংদা লাইবেল পাখংবগী মচুম্পী সিবা কোংতিংনু ফানুনা ওইখিবনি। থোঙঙাক লাইবেম্মী ওইববদা মহাকী মমিং কাংঙোইনু কৌই। মহাকী খুতম অসি লাঙ্গোল চিংগী ঝাইদগী রাংবা চিংদোন্দগী মৈবম পাংলপ্পা হাইথবক্রিবা চিংসা নাপোমগী হেক চিংখোঙমক্তদা থোঙঙাক লৈমা অসিগী খুতম লৈ। মবম অসিনা হায়বিবা চিংসা নাপোম অসিগী মমিং সিবা কোংতিংনু চিং কৌই। থোঙঙাক লাইবেম্মীবু মৈতৈগী অমন সিক্লেমনগী রাংঙুলোন্দা খম্বুং সিদনুবী, খম্বুং কিকোই লৌওনবী, নুবা পাউথেম হৈবী হায়না কৌনৈ। অঙাং নারা ওইবনা শিবগা পলেম মমা সানা, নুজা

মথোকলকপীনা শিবগা থংলেন ব্রানুংশিবু ওইনা, পাখং মথোক্ককপনা শিবগা তালোয় তুনুংশিবু সানা পাউথেস্মি। খম্মুং সিদনুবী মখুংসু খোংবাল নাউব্রা পীবেল হৈবু (অশি হৈবোং) তাউজিং মচেৎমবু চাবদা পহৌ মপা কাউবা হৈ, হৈবাঙ মসুং অমবু তংবদা পলেম মমা কাউবা হৈ, মপাবি নুংচানববু সেৎনহৈ, মমোম নুংঙোনবীবু খাইনহৈ, থংলেন পাম্মুববু ব্রাকাউহৈ, তালোয় তুনুংশিবু তুকাউহৈবু খম্মুং শিদনুবীনা তাইবং থরায় ওইবদা পীজবগা থেম নৌদুনা অশিবগী লাই খম্মুং খোঙাভাবেনগী মকাইফম তান্না পুই হায়না থাজনৈ।

- ৫৩। লোইরেল ফিবানযাই - কংলা মনুংদা লৈবা লাইফম অমা।
- ৫৪। মাইমু তোমসোন - অমুবা মচুনা মতোন অনীমক চনবা ফি মখল অমা।
- ৫৫। লাংমৈ পুংলেন - উচেক লাংমৈগী মতুনা শেশ্বা কোক্তা থেৎনবা কোকী লৈতেং।
- ৫৬। লোইবেন সনাপুং - কংলা।
- ৫৭। অরাং মোংবি চীংনামুং - কংলাগী অরাংদা লৈবা চীংমৈবোংগী চীং।
- ৫৮। ঙানবা খাইফবা থোংঙাই তেমফবা - খাবা ঙানবা সনাইগী পুকোক খমচিংকোন হাইহৈবা। ঙানবা খমচিংকোন হাইহৈবা অসি মৈদিংগু নোংদা লাইবেল পাখংবগা থৌমুন নাউমুন ওইবা মীশক্লি। লমদমসিদা খম্মুং লৈবাক্তগী খুল্লেক্ককখিবা চীংখোঙ পোইবৈতোনগা লোয়নবকখিবা চীংখোঙ পোইবৈতোনগী মতৈমা লৈমা লৈনাউতাবী অমসুং মোইবাং অবিবা অমসুং অনৌবগী পুকোকশিং ঙাংহ্লেক্ক অমসুং ঙাংনিংশিংবু পোকপী লৈনুং ঙাংশাবী হায়বিবা নুপী অনী অসি ঙানবা খমচিংকোন হাইহৈবগী মচানুপী ঙাংকনি।

ঙানবা খমচিংকোন হাইহৈবসি রায়েন চুম্বগীদমক মমিং চৎপা নিপানি। মহাক্কা সবি শানা খম্মুং লৈবাক তান্না চৎখিদুনা খম্মুং লৈবাক্তগী খম্মুং খোঙাভাবেনগী মনাও চীংখোঙ পোইবৈতোনবু থেমদুনা খুন থোকহ্লেক্ককখিবনি।